

# Regolamento nazionale del concorso per i cani d'utilità e per lo sport cinofilo

## Cane da lavoro in acqua 1 - 4



## RNC-CLA

Versione 3.0  
Valido dal 1° marzo 2022

## Indice

|  |    |
|--|----|
| Introduzione   | 3  |
| Classi di gara con sezioni richieste                         | 4  |
| Disposizioni generali delle classi - cane da lavoro in acqua | 8  |
| Sezione obbedienza a terra, disposizioni                     | 13 |
| Sezione lavoro in acqua, disposizioni                        | 14 |
| Classe CLA 1 Sezione A obbedienza a terra                    | 17 |
| Classe CLA 1 Sezione B lavoro in acqua                       | 21 |
| Classe CLA 2 Sezione A obbedienza a terra                    | 24 |
| Classe CLA 2 Sezione B lavoro in acqua                       | 29 |
| Classe CLA 3 Sezione A obbedienza a terra                    | 32 |
| Classe CLA 3 Sezione B lavoro in acqua                       | 38 |
| Classe CLA 4 Sezione A lavoro in acqua                       | 42 |
| Classe CLA 4 Sezione B esercizi di riporto                   | 43 |
| Classe CLA 4 Sezione C esercizi di consegna                  | 46 |
| Lista di controllo per il conduttore                         | 49 |

## **Introduzione**

### **Ambito di validità**

Il presente regolamento è decisivo per tutti i concorsi per cani da lavoro in acqua nelle classi da 1 a 4 organizzati in Svizzera dalla società cinologica svizzera SCS e dai suoi membri. Esso regola il comportamento dei partecipanti del concorso, descrive le prestazioni richieste nelle diverse classi e la loro valutazione.

### **Disposizioni di base**

Nel regolamento delle disposizioni generali della CTUS (DG CTUS) vi sono contenute tutte le disposizioni della CTUS.

Il presente regolamento sottostà alle disposizioni generali CTUS che costituiscono la base per tutti i concorsi della CTUS.

Tutti gli organi, i funzionari e i conduttori devono attenersi alle disposizioni generali DG della CTUS.

La conoscenza delle disposizioni generali DG della CTUS è un requisito essenziale sia per l'organizzazione sia per la partecipazione a un concorso d'esame.

Le disposizioni generali DG della CTUS sono disponibili nella pagina web della CTUS ([www.tkgs.ch](http://www.tkgs.ch))

In caso di dubbio tra testi tradotti fa stato la versione tedesca.

Per ragioni di leggibilità e di praticità è stato scelto di usare la forma al maschile. Tutti i riferimenti e le disposizioni riguardano le persone di entrambi i sessi.

**Classi di gara con sezioni richieste**

| Classe CLA 1                                  | Totale     | Punti      | Suddivisione |
|---|------------|------------|--------------|
| <b>A Obbedienza a terra</b>                   | 100        |            |              |
| Condotta con guinzaglio                       |            | 20         |              |
| Condotta senza guinzaglio                     |            | 20         |              |
| Posizioni al piede                            |            | 20         |              |
| Portare l'oggetto di riporto                  |            | 20         |              |
| Invio in avanti                               |            | 20         |              |
| <b>Totale</b>                                 | <b>100</b> | <b>100</b> |              |
| <b>B Lavoro in acqua</b>                      | 200        |            |              |
| Nuoto a distanza                              |            | 50         |              |
| Oggetto di riporto lancio dal gommone         |            | 50         |              |
| Oggetto di riporto lancio dalla riva          |            | 50         |              |
| Oggetto di riporto consegnato da un figurante |            | 50         |              |
| <b>Totale</b>                                 | <b>200</b> | <b>200</b> |              |
| <b>Totale generale</b>                        | <b>300</b> |            |              |

| Classe CLA 2                                     | Totale     | Punti      | Suddivisione |
|--|------------|------------|--------------|
| <b>A Obbedienza a terra</b>                      | 100        |            |              |
| Condotta senza guinzaglio                        |            | 20         |              |
| Posizioni al piede                               |            | 20         |              |
| Oggetto di riporto consegnato da un figurante    |            | 20         |              |
| Invio in avanti                                  |            | 20         |              |
| Invio nel quadrato                               |            | 20         |              |
| <b>Totale</b>                                    | <b>100</b> | <b>100</b> |              |
| <b>B Lavoro in acqua</b>                         | 200        |            |              |
| Nuoto a distanza                                 |            | 50         |              |
| Recupero del salvagente con partenza dal gommone |            | 50         |              |
| Recupero del canotto                             |            | 50         |              |
| Recupero di un figurante                         |            | 50         |              |
| <b>Totale</b>                                    | <b>200</b> | <b>200</b> |              |
| <b>Totale generale</b>                           | <b>300</b> |            |              |

| Classe CLA 3                          | Totale     | Punti      | Suddivisione |
|---------------------------------------|------------|------------|--------------|
| <b>A Obbedienza a terra</b>           | 100        |            |              |
| Condotta senza guinzaglio             |            | 20         |              |
| Posizioni al piede                    |            | 10         |              |
| Posizioni a distanza                  |            | 20         |              |
| Fermo in piedi dal passo normale      |            | 10         |              |
| Portare il riporto al figurante       |            | 20         |              |
| Invio direzionale nel quadrato        |            | 20         |              |
| <b>Totale</b>                         | <b>100</b> | <b>100</b> |              |
| <b>B Lavoro in acqua</b>              | 200        |            |              |
| Recupero di un figurante              |            | 50         |              |
| Recupero di un gommone                |            | 50         |              |
| Recupero di due figuranti             |            | 50         |              |
| Recupero di un salvagente / figurante |            | 50         |              |
| <b>Totale</b>                         | <b>200</b> | <b>200</b> |              |
| <b>Totale generale</b>                | <b>300</b> |            |              |

| Classe CLA 4                                       | Totale     | Punti        | Suddivisione  |
|--|------------|--------------|---------------|
| <b>A Nuoto a distanza</b>                          | 100        |              |               |
| Nuoto a distanza                                   |            | 100          |               |
| <b>Totale</b>                                      | <b>100</b> | <b>100</b>   |               |
| <b>B Esercizi di riporto</b>                       | 100        |              |               |
| Recupero di un figurante                           |            | 35 / 35 / 30 | Sorteggio     |
| Recupero di due figuranti                          |            | 35 / 35 / 30 | di 3 esercizi |
| Recupero di un figurante su un materassino         |            | 35 / 35 / 30 |               |
| Recupero del canotto abbandonato                   |            | 35 / 35 / 30 |               |
| <b>Totale</b>                                      | <b>100</b> | <b>100</b>   |               |
| <b>C Esercizi di consegna</b>                      | 100        |              |               |
| Consegna del salvagente / recupero di un figurante |            | 35 / 35 / 30 | Sorteggio     |
| Consegna della corda nautica                       |            | 35 / 35 / 30 | di 3 esercizi |
| Consegna del canotto                               |            | 35 / 35 / 30 |               |
| Consegna della corda nautica da gommone a gommone  |            | 35 / 35 / 30 |               |
| <b>Totale generale</b>                             | <b>300</b> |              |               |

## VALUTAZIONE

Per le qualifiche valgono i seguenti parametri:

| Qualifiche    |    |      |   |     |     |   |    |     |   |     |     |   |     |
|---------------|----|------|---|-----|-----|---|----|-----|---|-----|-----|---|-----|
| Eccellente    | E  | 100% | - | 96% | 100 | - | 96 | 200 | - | 191 | 300 | - | 286 |
| Molto buono   | MB | 95%  | - | 90% | 95  | - | 90 | 190 | - | 180 | 285 | - | 270 |
| Buono         | B  | 89%  | - | 80% | 89  | - | 80 | 179 | - | 160 | 269 | - | 240 |
| Sufficiente   | S  | 79%  | - | 70% | 79  | - | 70 | 159 | - | 140 | 239 | - | 210 |
| Insufficiente | I  | 69%  | - | 0%  | 69  | - | 0  | 139 | - | 0   | 209 | - | 0   |

I requisiti per raggiungere le qualifiche soprastanti sono:

| Qualifiche         | Obbedienza a terra  | Lavoro in acqua   |
|--------------------|---|---|
| E<br>Eccellente    | Minime imprecisioni nell'esecuzione / minimi aiuti / piccoli errori considerando il grado di difficoltà   | Minime imprecisioni nell'esecuzione / piccoli aiuti / piccoli errori tenendo presente le condizioni meteo                                     |
| MB<br>Molto buono  | Piccole riduzioni dell'intensità nell'esecuzione / piccole disattenzioni / piccoli errori nell'esecuzione | Piccole insicurezze nell'esecuzione / piccole distrazioni / piccoli errori nell'esecuzione  |
| B<br>Buono         | Esecuzione lenta ma corretta / mancanza d'attenzione / aiuti da parte del conduttore                      | Distrazioni / aiuti corporali e aiuti del conduttore / problemi nel nuoto / posizione di base non precisa                                     |
| S<br>Sufficiente   | Molti aiuti da parte del conduttore   | Forti insicurezze nel tuffo / poco interesse  |
| I<br>Insufficiente | Il cane esegue il lavoro soltanto con continui ripetuti comandi vocali e aiuti da parte del conduttore    | Aiuto eccessivo per il tuffo / il cane è troppo orientato sul conduttore / molti comandi / nessun recupero dell'OR / nessuna consegna dell'OR |

### Superamento di una sezione

CLA 1-3 lavoro a terra

Una sezione di 100 punti viene superata con l'ottenimento di 70 punti che corrisponde al 70% dei punti e una qualifica – sufficiente.

CLA 1-3 lavoro in acqua

Una sezione di 200 punti viene superata con l'ottenimento di 160 punti che corrisponde all'80% dei punti e una qualifica – buono.

CLA 4

Una sezione di 100 punti viene superata con l'ottenimento di 80 punti che corrisponde all'80% dei punti e una qualifica – buono

### Superamento di una prova

CLA 1-3

Una prova di 300 punti viene superata quando nelle due sezioni, obbedienza a terra (A) vengono raggiunti almeno 70 punti, lavoro in acqua (B) vengono raggiunti almeno 160 punti, questo corrisponde a un totale minimo di 230 punti, sufficiente. Se nella sezione A non vengono raggiunti i 70 punti o nella sezione B non vengono raggiunti i 160 punti, la classe non può essere superata.

6 In caso di controversia prevale la versione tedesca.

#### CLA 4

Una prova di 300 punti viene superata quando nelle tre sezioni, nuoto a distanza (A) vengono raggiunti almeno 80 punti, esercizi di riporto (B) vengono raggiunti almeno 80 punti, esercizi di consegna (C) vengono raggiunti almeno 80 punti. Questo corrisponde a un totale minimo di 240 punti – buono. Se in una delle sezioni il minimo di 80 punti non viene raggiunto la prova non può essere superata.

## **Disposizioni generali delle classi - Cane da lavoro in acqua**

### **Ammissione alla gara**

Sono ammessi i cani di tutte le grandezze, razze e provenienza. Il cane deve essere fisicamente in grado di svolgere il lavoro richiesto dal regolamento.

Per l'ammissione a una gara il cane deve essere provvisto di un libretto di lavoro.

Quest'ultimo deve essere compilato con tutti i dati richiesti.

Un cane può essere provvisto di un solo libretto di lavoro.

Il libretto di lavoro deve essere consegnato il giorno della gara, assieme a una tessera di socio di una sezione SCS o di un club di razza, al responsabile della gara per un controllo e per la registrazione dei risultati.

Il proprietario del cane può delegare il libretto di lavoro a un altro conduttore. In questo caso il partecipante deve presentare il libretto di lavoro del cane, la tessera di socio di appartenenza ad una sezione SCS del proprietario, come pure una propria valida tessera sociale SCS.

Se questi documenti non vengono consegnati non si è ammessi alla gara.

Il cane per essere ammesso alla gara deve aver compiuto:

- Cane da lavoro in acqua classe 1           18 mesi
- Cane da lavoro in acqua classe 2           24 mesi
- Cane da lavoro in acqua classe 3           36 mesi
- Cane da lavoro in acqua classe 4           36 mesi

Il giorno della gara il cane deve aver compiuto l'età prestabilita. Non possono essere fatte eccezioni.

### **Identificazione**

Sono ammessi solo cani identificabili secondo la legge. In caso di dubbi il giudice può chiedere l'identificazione del cane. L'identificazione può essere richiesta dal giudice durante tutta la gara, prima o dopo ogni sezione di lavoro. Se il giudice richiede l'identificazione del cane deve mettere a disposizione il lettore di microchip.

### **Veterinario**

Nella classe 4, prima dell'inizio della gara, dev'essere effettuato un controllo veterinario.

Il giudice e/o il veterinario hanno il diritto di interrompere la gara in ogni momento in caso di stanchezza e/o panico durante il lavoro.

Nella classe 4 (nuoto a distanza) sul gommone deve esserci il veterinario.

### **Passaggio di classe**

Ogni classe può essere ripetuta senza limitazioni. Le classi devono essere eseguite nell'ordine di successione. Al concorso della classe CLA 1 si ha direttamente accesso. Per passare alla classe successiva è necessario aver superato la classe precedente con menzione AKZ.

Il cane deve sempre gareggiare nella classe più alta raggiunta.

Anche un cane che ha gareggiato in altre discipline deve iniziare con la classe 1.

La classe CLA 4 questa è specialistica nell'ambito del cane da lavoro in acqua.

La classe 4 è aperta a qualsiasi teams che abbia superato la classe 3 con menzione.

Questi teams mantengono lo stato in classe 3 e possono gareggiare in entrambe le classi (3 e 4) quando lo desiderano.

### **Menzione di lavoro (AKZ)**

Se un conduttore con il suo cane supera una classe può richiedere la menzione. Nel caso superi la stessa classe più volte, può sempre richiedere un'ulteriore menzione. La menzione può essere richiesta solo per gare dove si sono svolte tutte le sezioni. Il costo per una menzione viene pagato da colui che la richiede.



### **Presentazione del cane**

Il cane deve essere condotto in modo sportivo: sono vietati interventi fisici e la presa al collare o sull'imbragatura dove questi non sono specificati dal regolamento. Questo vale anche tra un esercizio e l'altro all'interno di una sezione. Se durante la gara un conduttore dimentica di eseguire un esercizio completo, viene invitato immediatamente dal giudice ad eseguire quest'ultimo. In questo caso non vengono tolti punti.

Il cane deve essere condotto dalla parte sinistra; eccezioni a causa di problemi fisici, ciò necessitano di una semplice autorizzazione della CTUS.

### **Comandi vocali**

Il conduttore del cane ha diritto a uno o più comandi vocali laddove il regolamento lo prevede.

Per una azione può essere usato un comando vocale diverso.

Il conduttore può dare al cane un comando vocale o un comando acustico.

Il comando vocale o il comando acustico devono essere corti e concisi, non possono essere prolungati.

È permesso combinare un comando vocale o un comando acustico con il nome del cane.

Unicamente nel lavoro di ricerca è ammessa una deroga per il doppio fischio (nei seguenti concorsi: cane d'accompagnamento, gara di attività multipla, cane sanitario, cane da valanga).

### **Aiuti del conduttore**

Gli aiuti del conduttore vengono valutati nel seguente modo:

A discrezione del giudice può penalizzare con un margine di valutazione da un minimo del 5% a un massimo del 20% del valore dell'esercizio.

### **Comandi aggiuntivi**

I comandi aggiuntivi fatti dal conduttore del cane vengono valutati nel seguente modo:

- 1 ulteriore comando vocale - Qualifica massima "Buono" per il valore dell'esercizio
- 2 ulteriori comandi vocali - Qualifica massima "Sufficiente" per il valore dell'esercizio

### **Inizio e fine della gara**

La gara inizia con la consegna del libretto di lavoro e finisce con la premiazione e la consegna del libretto.

La premiazione può anche avvenire a tappe, al termine della gara di ogni classe.

Una sezione di lavoro inizia quando il conduttore si è presentato al giudice e finisce con il commento e la stretta di mano del giudice.

Un esercizio inizia e termina in posizione di base.

### **Regole di qualifica**

Di principio i cani con menzione vengono qualificati prima dei cani che non hanno ottenuto la menzione.

1. Menzione
2. Totale dei punti
3. SHSB/LOS
4. Lavoro in acqua (B+C)
5. Età del cane

### **Indifferenza**

L'indifferenza alla persona viene testata dal giudice nel momento in cui il partecipante si annuncia per l'inizio della gara dando la mano al giudice. Il cane deve rimanere calmo e seduto accanto al conduttore.

Il giudice deve tenere in considerazione il comportamento del cane durante tutta la gara. Se il cane risulta aggressivo o molto impaurito non può essere ammesso alla gara. Se il cane mostra questi comportamenti aggressivi o paurosi durante la gara, il giudice può eliminarlo anche se è già stata svolta una qualsiasi sezione di lavoro.

Se una gara viene interrotta per una mancata indifferenza o aggressività il binomio risulterà squalificato.

Nel libretto di lavoro viene marcata la squalifica e la sua causa.

Se una gara viene interrotta a causa del comportamento aggressivo del cane, il giudice deve mandare una notifica scritta al presidente della CTUS entro 5 giorni lavorativi.

### **Squalifica**

Nei seguenti casi il giudice deve squalificare un concorrente:

- Infrazione della legge sulla protezione degli animali
- Comportamento non sportivo
- Abbandono della gara senza una valida motivazione
- Il cane non è sotto controllo dal conduttore
- Mancata indifferenza del cane, aggressione
- Mancato annuncio del calore della cagna all'inizio del giorno della gara

Nel libretto di lavoro la squalifica deve essere motivata.

In questo caso non vengono marcati i punti.

Nel caso di squalifica non c'è il commento finale del giudice.

### **Interruzione**

Nei seguenti casi il giudice deve escludere un conduttore o interrompere la gara:

- Il cane non è fisicamente in grado di svolgere i lavori richiesti dal regolamento
- Se il cane ha delle ferite, mancanza di allenamento, malattie evidenti
- La mancata indifferenza alla persona
- Sfinimento o panico del cane

Nel libretto di lavoro l'interruzione della gara deve essere motivata.

I punti che sono stati conseguiti nelle altre sezioni di lavoro, vengono marcati nel libretto di lavoro.

### **Interruzione di una sezione**

Nei seguenti casi il giudice deve interrompere una sezione:

- Il conduttore non si presenta per la sezione
- Il conduttore non è sul posto al momento giusto
- Presa del cane al collare o alla pettorina da parte del conduttore dopo un primo ammonimento
- Avere con sé o dare cibo al cane
- Avere con sé o utilizzare un oggetto di motivazione
- Esasperare il cane

In questo caso tutti i punti acquisiti durante il lavoro nella sezione vengono annullati.

Nel libretto di lavoro per la sezione vengono attribuiti 0 punti.

Il conduttore è tenuto a svolgere le restanti sezioni di lavoro.

### **Interruzione di un esercizio**

Nei seguenti casi il giudice deve interrompere un esercizio:

- Dopo il 3° comando vocale o comando visivo il cane non inizia l'esercizio
- Il cane non può terminare un esercizio dopo aver ricevuto il 3° comando vocale o comando visivo.

In questi casi l'esercizio viene valutato con 0 punti e la sezione continua con l'esercizio successivo.

### **Ritiro del cane per volere del conduttore**

Quando si notano nel cane ferite o malattie evidenti il conduttore può ritirare il cane dalla gara. Il ritiro è da annunciare al giudice che può convalidare o meno il ritiro. Il giudice può richiedere di vedere il cane. Può essere richiesto di mostrare un attestato veterinario.

Nel libretto di lavoro viene specificato se il ritiro è dovuto a "interruzione per malattia" o "interruzione per ferita".

I punti assegnati nelle sezioni già svolte vengono marcati nel libretto di lavoro.

### **Caratteristica della razza**

Il giudice deve tenere conto della capacità di prestazione delle diverse razze. Da una razza pesante non ci si può aspettare una tempistica pari a razze più leggere come non ci si può aspettare la stessa prestazione da un cane grande e da un cane piccolo. Il giudice, come tale, deve riconoscere la diversità di lavoro sulla velocità, l'attività e la capacità di prestazione.

### **Urinare e defecare**

Se il cane defeca o urina durante il lavoro, vengono tolti 3 punti. Il ripetersi di queste azioni portano a una penalizzazione di al massimo 10 punti.

### **Collare**

Sezione A Obbedienza a terra:

Il collare dev'essere conforme alla legge sulla protezione degli animali.

Ogni tipo di collare in commercio è ammesso e non deve serrare il collo. Il cane può portare solo un collare; non è ammesso il collare anti pulci e anti zecche.

In tutte le classi il cane può gareggiare senza collare, ma il conduttore deve in ogni caso avere con sé il collare.

Se durante lo svolgimento di una sezione il conduttore prende il cane per il collare viene ammonito dal giudice e vengono tolti 5 punti. In caso di ripetizione, nella stessa sezione, quest'ultima viene interrotta e valutata con 0 punti.

Sezione B Lavoro in acqua:

Il cane deve indossare la pettorina ufficiale per il lavoro in acqua. Non è ammesso il collare.

Nemmeno quello anti pulci e anti zecche. Il conduttore non deve portare con sé il collare.

Se durante lo svolgimento di una sezione il conduttore prende il cane per la pettorina quando questo non è previsto dal regolamento viene ammonito dal giudice e vengono tolti 5 punti. In caso di ripetizione, nella stessa sezione, quest'ultima viene interrotta e valutata con 0 punti.

### **Guinzaglio**

In tutte le classi è obbligatorio avere con sé il guinzaglio, quest'ultimo deve essere portato a tracolla (da sinistra verso destra) in modo che il gancio per l'attacco al collare sia in basso a destra, oppure riposto in una tasca e non visibile.

Nella classe CLA 1 sezione A, il guinzaglio durante la condotta deve essere tenuto all'estremità, non è corretto avvolgerlo attorno alla mano. Il guinzaglio deve dunque avere una lunghezza adeguata.

### **Annunciarsi**

L'annunciarsi fa parte di tutte le sessioni e deve dunque essere eseguito prima del primo esercizio e serve a giudicare l'indifferenza del cane. Durante l'annuncio il giudice controlla la corrispondenza della scheda per marcare i risultati con i dati del conduttore. Il conduttore si annuncia con il cane in posizione di base e si presenta con nome, cognome, nome del cane e numero di partenza. Il giudice pone fine all'annuncio porgendo la mano al conduttore.

*Sezione A (obbedienza a terra)*

Classe 1: Il conduttore si annuncia col cane legato al guinzaglio, in posizione di base. Poi si posiziona per svolgere il primo esercizio; il cane viene liberato dopo il primo esercizio.

Classe 2 e 3: Il conduttore si annuncia al giudice con il cane libero in posizione di base. Poi si posiziona per svolgere il primo esercizio.

### *Sezione B (lavoro in acqua)*

Classe 1: il conduttore si annuncia al giudice con il cane legato all'imbragatura in posizione di base. Poi libera il cane per svolgere il primo lavoro in acqua.

Dalla classe 2 alla 4: il conduttore si annuncia al giudice con il cane libero in posizione di base. Poi si posiziona per svolgere il primo lavoro in acqua.

### **Congedarsi**

In tutte le sezioni, al termine degli esercizi, il cane viene legato, nella sezione A al collare, nella sezione B all'imbragatura e condotto dal giudice. Dopo le osservazioni il giudice porge la mano al concorrente e termina così la sezione.

### **Cibo / Oggetto di motivazione**

Non è ammesso portare addosso cibo o oggetto di motivazione.

Durante la sezione è vietato dare al cane del cibo o altra ricompensa. In caso di trasgressione la sezione viene interrotta e non vengono assegnati punti.

### **Area di gara**

In tutte le classi le gare possono essere svolte solo se nelle vicinanze c'è un lago. L'area di gara viene delimitata dal Responsabile di gara. L'area di gara comprende un campo di lavoro a riva e un campo di lavoro a terra per il lavoro di obbedienza. I due campi possono essere congiunti. Il campo di lavoro per l'obbedienza deve misurare al minimo 40 x 50 metri.

### **Materiale di gara**

Il seguente materiale di gara deve essere messo a disposizione dall'organizzatore:

- Gommoni
- Canotto gonfiabile
- Salvagente munito di un riporto galleggiante
- Oggetto di riporto
- Materassino
- rullo di corda nautica

### **Concorrente**

I concorrenti sono tenuti a utilizzare il materiale messo a disposizione dall'organizzatore.

### **Cagne in calore**

Le cagne in calore sono ammesse alla gara.

Al momento dell'annuncio dell'iscrizione il conduttore è tenuto ad avvisare della possibile condizione della cagna.

Il calore effettivo deve essere annunciato al più tardi il giorno della gara, al momento dell'iscrizione.

La cagna in calore deve essere tenuta separata dagli altri cani.

In ogni sezione la cagna in calore partecipa come ultimo concorrente.

In caso di gare che si prolungano per 2 giorni, la cagna in calore può partecipare a qualsiasi sezione solo nel secondo giorno.

## **Sezione Obbedienza a Terra, disposizioni**

### **Materiale di demarcazione**

Le demarcazioni sono da segnalare con bandierine, coni, segatura o spray di vernice colorati. Le demarcazioni devono essere ben visibili sia per il conduttore che per il giudice.

### **Presentazione**

Il conduttore deve svolgere i vari esercizi autonomamente in tutte le classi, deve conoscere il regolamento ma in caso di dubbi sulla sequenza degli esercizi o sull'esecuzione degli stessi può rivolgersi al giudice.

Per prendere il riporto il conduttore può lasciare il cane seduto nella posizione di partenza o può portarlo con sé. Il cane seduto in posizione di partenza o lo spostamento con il conduttore per andare a prendere il riporto viene giudicato, nel primo caso come un seduto-resta, nel secondo caso come uno spostamento tra due esercizi.

Lo spostamento tra due esercizi non deve avvenire in condotta ma il cane deve seguire il conduttore camminandogli accanto.

Nel caso del seduto-resta nella posizione di partenza, in attesa del recupero da parte del conduttore, il cane deve restare sul luogo, non deve dare attenzione al conduttore, può annusare rimanendo nella posizione di base.

Eventuali penalità, in entrambi i casi, vengono sottratte dal punteggio dell'esercizio seguente.

Durante lo schema della condotta, ogni cambiamento di direzione deve avvenire dopo 10 – 15 passi.

### **Posizione di base**

Ogni esercizio comincia e finisce in posizione di base, quest'ultima deve essere eseguita direttamente, senza correzioni.

### **Spostamento per mettersi in posizione di base**

Dalla posizione frontale il cane può spostarsi direttamente in posizione di base o girare dietro al conduttore. Questa esecuzione può essere mostrata alternativamente durante tutti gli esercizi della sezione.

### **Dietrofront a sinistra**

Durante il mezzo giro a sinistra il cane può girare a sinistra dietro al conduttore oppure seguire al lato del conduttore spostandosi indietro. L'esecuzione deve essere sempre eseguita nello stesso modo in tutti gli esercizi della sezione.

### **Tempistica**

Tra le diverse fasi di un esercizio il conduttore deve aspettare 3 secondi prima di dare il comando che segue.

Se questa tempistica non viene rispettata risulterà una penalità di punti.

### **Lodare**

Il cane può essere lodato prima di un esercizio, inseguito dev'essere mantenuta una pausa di 3 secondi prima dell'inizio dell'esercizio. Al termine di un esercizio, dopo una pausa di 3 secondi, il cane può essere lodato.

### **Autorizzare l'esercizio**

Prima di iniziare qualsiasi esercizio il conduttore deve aspettare che il giudice autorizzi il lavoro.

## Sezione lavoro in acqua, disposizioni

### Area di lavoro

Nell'area di lavoro demarcata possono trovarsi solo il conduttore con il cane. Altri partecipanti devono rimanere oltre la demarcazione con i cani al guinzaglio.

### Equipaggiamento del conduttore e del cane

È prescritto il seguente equipaggiamento:

Guinzaglio, imbragatura per il lavoro in acqua.

Per tutte le classi (1 – 4) i cani devono indossare un'imbragatura speciale per il lavoro in acqua.

Questa imbragatura è simile a quella usata per fare le piste ma ha i cinturini più larghi e due maniglie stabili con le quali si può sollevare il cane dall'acqua. (Gli anelli di gomma attaccati solitamente di fianco all'imbragatura non sono ammessi). Per ragioni di sicurezza i cani devono indossare l'imbragatura durante tutto il lavoro in acqua. Per lo stesso motivo, per ragioni di sicurezza il cane non può indossare un collare durante tutta la sessione del lavoro in acqua.



Fig. Imbragatura per lavoro in acqua

### Nuoto a distanza

Durante il nuoto a distanza il cane può indossare un giubbotto salvagente al posto dell'imbragatura.

### Giudice

In caso di cattivo tempo o di correnti molto forti (a partire da una forza di vento Beaufort 6 o più) il giudice è autorizzato a richiedere informazioni presso una centrale meteorologica e annullare la gara, oppure interrompere la gara quando quest'ultima non può più essere svolta in modo conforme. In questo caso i soldi dell'iscrizione non vengono restituiti.

Il cane può usufruire della corrente o venire spostato dalla stessa, senza che la valutazione del lavoro sia penalizzata.

Il cane non deve nuotare sopra al figurante, questo comportamento viene giudicato come errore.

Il cane non deve tentare di salire su materassini, salvagenti o gommoni.

Il cane deve presentare un comportamento indifferente nei confronti dei figuranti.



### **Responsabile di gara**

Il responsabile di gara deve garantire che l'area di lavoro, sia almeno a 5 metri da riva e una profondità di almeno un metro.

### **Demarcazione**

Il gommone viene posizionato solitamente tramite il segnale GPS o segnale del distanziometro, è anche possibile posizionare delle boe di riferimento alle distanze corrette, prima della gara.

La superficie dell'acqua deve essere demarcata come segue:

- una boa o GPS                      200 m                      distanza da riva
- una boa o GPS                      300 m                      distanza da riva
- una boa o GPS                      1000 m                      distanza da riva (facoltativa)

Il distanziometro o il GPS devono essere messi a disposizione dall'organizzatore.

### **Personale ausiliario**

Per lo svolgimento della gara è necessario il seguente personale ausiliario:

- un responsabile di gara per il lavoro in acqua e per l'obbedienza a terra messo a disposizione dall'organizzatore. L'aiutante di gara si occupa dell'ordine nell'area di lavoro e in quella dove si preparano i concorrenti. Controlla l'imbragatura del cane prima dell'inizio del lavoro e riceve il cane a riva o a terra alla fine dell'esercizio, nel caso che il conduttore si trovi sul gommone, all'esterno dell'area di lavoro.
- Uno o più figuranti che simulano l'annegamento messi a disposizione dall'organizzatore. Questi figuranti devono mettersi a disposizione dell'assistente del giudice che assegna i rispettivi incarichi.
- Uno o più conducenti del gommone messi a disposizione dall'organizzatore.

Tutte le persone sul gommone sono tenute a rispettare le norme nautiche e devono indossare il giubbotto salvagente o una muta.

### **Figuranti**

I figuranti devono indossare una muta da sub o da surf in neoprene.

In ogni gara il figurante può decidere se indossare i guanti o meno. Il figurante deve indossare lo stesso equipaggiamento per tutti i cani della stessa classe. Nell'arco dell'intera gara il figurante si mette a disposizione per molti cani.

Per proteggersi il figurante deve indossare su entrambi gli avambracci un manicotto in pelle o un manicotto semirigido in gesso sintetico. Sopra queste protezioni può aggiungere un'ulteriore manica in neoprene.

Se sulla manica in neoprene c'è una cerniera, quest'ultima è da posizionare all'esterno in modo da non ostacolare il cane nel suo lavoro.

### **Gommone**

Devono essere a disposizione 2 gommoni per tutte le classi (uno per almeno 5 persone e l'altro per 4 persone) debitamente equipaggiati come richiesto dalle norme nautiche. Il fondo del gommone deve essere ricoperto da una base antisdrucchiolo.

Diametro della corda del gommone: tra i 10 – 15 mm; lunghezza della corda del gommone circa 4 metri con 2 o 3 nodi all'estremità della corda.

### **Canotto gonfiabile**

Il canotto, non più lungo di 3 metri, deve essere equipaggiato con una corda flessibile di diametro di 8 mm lunga quanto basta per circondare tutto il bordo del canotto. Attaccata alla prua ci deve essere una corda di diametro di 8 mm lunga 4 metri e con 2 o 3 nodi all'estremità.

**Salvagente**

Il salvagente deve essere equipaggiato con una corda flessibile di diametro di 8 – 10 mm e con un riporto galleggiante (lunghezza 20 – 25 cm; diametro 2 – 3 cm). Quest'ultimo deve essere fissato con un moschettone di plastica o direttamente agganciato al salvagente in modo da non disturbare il cane nel suo lavoro.

**Materassino**

Il materassino deve essere della misura per una singola persona il più stretto possibile.

**Rullo avvolto dalla corda nautica**

La corda del rullo deve essere lunga al minimo 30 metri, avere un diametro di 8 mm e con 2 o 3 nodi all'estremità.

**Riporto galleggiante**

Il riporto galleggiante deve essere lungo 25 – 30 cm e con diametro 4 – 6 cm, ricavato da una corda nautica arrotolata o intrecciata. Per tutte le classi i riporti galleggianti sono messi a disposizione dall'organizzatore.

**Precisazioni sul lavoro in acqua****CLA 1**

Per tutti gli esercizi della sezione B è ammesso un secondo tentativo; in questo caso ci sarà una penalizzazione standard del 20%. Un secondo tentativo inizia con la qualifica sufficiente.

**CLA 3**

Nella classe 3 non c'è il nuoto a distanza. È comunque necessario allenare la resistenza nel cane siccome i restanti esercizi della classe 3 sono molto impegnativi. Il cane deve avere una condizione fisica notevole.

**CLA 4**

La classe 4 accomuna tutte le capacità e l'apprendimento dalla classe 1 alla classe 3.

Solo un cane allenato in modo serio e regolare nell'arco di diversi mesi può affrontare questa classe.

Il sorteggio degli esercizi delle sezioni B e C ha luogo subito dopo il nuoto.

Il conduttore stesso estrae i biglietti che specificano gli esercizi da effettuare.

Dopo il nuoto è prescritta una pausa di almeno un'ora prima di effettuare gli esercizi della sezione B e C.

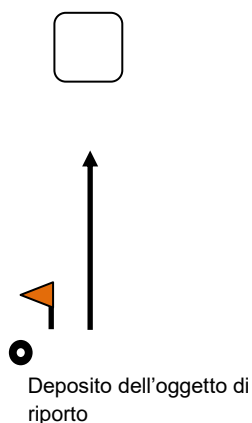


## Classe CLA 1 Sezione A Obbedienza a terra

### Area di lavoro

L'area di lavoro deve permettere al conduttore di percorrere lo schema di condotta sia a sinistra che a destra.

A una distanza di circa 20 passi dalla linea di base, deve essere posizionato un quadrato la quale il lato deve misurare 3 passi e deve essere marcato con della segatura.

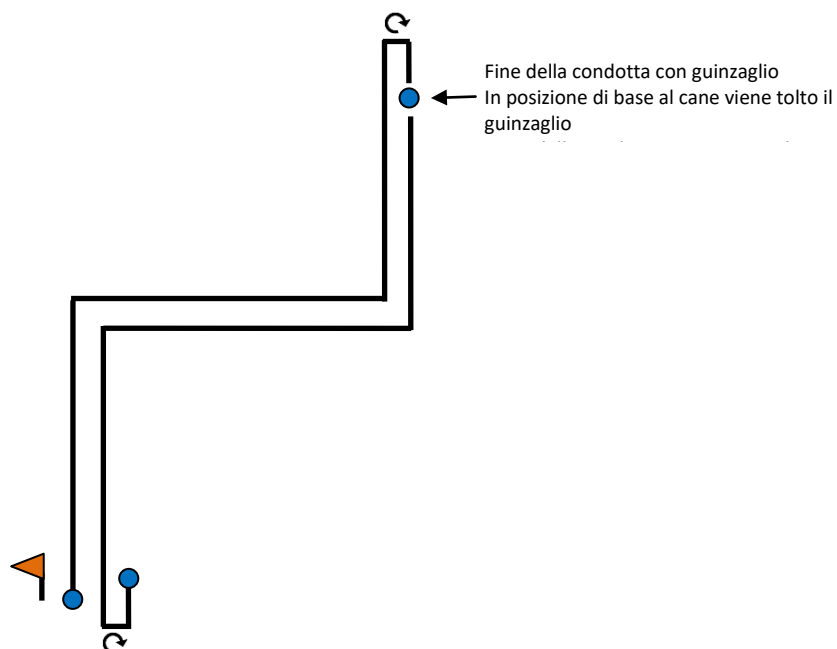


### Condotta con guinzaglio

20 punti

#### Svolgimento dell'esercizio

Passo normale: Due angoli: uno a destra e uno a sinistra. Una svolta di 180° a destra



### Condotta senza guinzaglio

20 punti

#### Svolgimento dell'esercizio

Passo normale: Due angoli: uno a destra e uno a sinistra. Una svolta di 180° a sinistra.

Lo schema di condotta inizia e termina con una corretta posizione di base.  
Alla fine della condotta al guinzaglio, il cane si trova nella posizione di base, pronto per la condotta senza guinzaglio.  
Lo schema di condotta può essere mostrato sia a sinistra, sia a destra.  
Tra un angolo e l'altro si devono percorrere un minimo di 10 – 15 passi.  
Il conduttore del cane deve muovere le braccia in modo naturale bilanciandole lateralmente.

### **Esecuzione**

Il cane deve seguire accanto e parallelo al conduttore, sia nella condotta con guinzaglio e sia in quella senza guinzaglio, il cane deve mostrarsi attento e partecipe, la spalla del cane deve essere all'altezza del ginocchio del conduttore  
I cambi di direzione sono da eseguire in modo preciso e il cane deve rimanere vicino al ginocchio del conduttore  
Nel seduto il cane deve avere le zampe anteriori verticali rispetto al terreno

### **Requisiti**

Il cane deve dimostrare un'alta motivazione, sicurezza e piacere nello svolgere i lavori

### **Comandi**

Un comando vocale per la partenza  
Un comando vocale per ogni cambio di direzione  
Un comando vocale per la posizione di base

### **Valutazione**

Ogni giudice può avere un margine di valutazione leggermente diverso

## **Posizioni al piede**

**20 punti**

### **Svolgimento dell'esercizio**

Dalla posizione di base il cane deve assumere una volta la posizione terra e una volta la posizione seduto, nell'ordine descritto. L'esercizio termina con la posizione seduto in posizione di base.

### **Esecuzione**

Posizione di base corretta  
Nella posizione a terra il cane deve essere accanto al proprio conduttore assumendo la posizione a sfinge  
Nella posizione seduto il cane deve essere accanto al proprio conduttore e avere le zampe anteriori verticali rispetto al terreno ed essere parallelo al conduttore

### **Requisiti**

Il cane deve dimostrare un'alta motivazione, sicurezza e piacere nello svolgere i lavori

### **Comandi**

Un comando vocale per ogni posizione

### **Valutazione**

Ogni giudice può avere un margine di valutazione leggermente diverso

## **Portare l'oggetto di riporto**

**20 punti**

### **Svolgimento dell'esercizio**

Nella posizione di base il conduttore dà al cane in bocca l'oggetto di riporto e camminano per 15 – 20 passi in avanti fermandosi poi in posizione di base. Da quest'ultima posizione il cane consegna l'oggetto di riporto al conduttore.

### **Esecuzione**

Posizione di base corretta  
Il cane deve aspettare tranquillo e sicuro accanto al conduttore  
Il cane prende l'oggetto di riporto dal conduttore in modo corretto

Nella posizione di base la tenuta dell'oggetto di riporto deve essere sicura e costante  
Durante lo spostamento la tenuta dell'oggetto di riporto deve essere sicura e costante  
Nella posizione di base la tenuta dell'oggetto di riporto deve essere sicura e costante  
La consegna dell'oggetto di riporto al conduttore deve essere corretta  
Posizione di base corretta

### **Requisiti**

Il cane deve dimostrare un'alta motivazione, sicurezza e piacere nello svolgere i lavori.  
Sicurezza e piacere nello svolgere i lavori di riporto

### **Comandi**

Un comando vocale per la presa dell'oggetto di riporto  
Un comando vocale per la partenza  
Un comando vocale per la fermata  
Un comando vocale per la consegna dell'oggetto di riporto

### **Valutazione**

Il cane dopo il secondo comando vocale, non prende l'oggetto di riporto  
L'esercizio viene interrotto = 0 punti sull'esercizio

Ogni giudice può avere un margine di valutazione leggermente diverso

Una sola volta il riposizionamento dell'oggetto in bocca durante lo spostamento non verrà penalizzato

## **Invio in avanti**

**20 punti**

### **Svolgimento dell'esercizio**

L'esercizio inizia dalla linea di demarcazione. Dalla posizione di base il conduttore e il cane avanzano in condotta per 5 – 10 passi, tra il 5° e il 10° passo il conduttore dà un comando vocale al cane per l'invio in avanti. Immediatamente e in contemporanea al momento in cui il conduttore dà il comando al cane, egli si ferma e rimane in posizione in piedi. All'udire del comando vocale il cane deve proseguire deciso e veloce in linea retta, raggiungendo il figurante che è posizionato in piedi a circa 20 passi, all'interno del quadrato marcato con della segatura. Quando il cane raggiunge il figurante il conduttore lo richiama in posizione di base.

### **Esecuzione**

Posizione di base corretta  
Corretta esecuzione  
L'avanzamento deve essere deciso e diretto  
Indifferenza alla persona  
Pronta reazione al richiamo  
Il ritorno deve essere deciso e veloce in linea retta  
Posizione di base corretta

### **Requisiti**

Il cane deve dimostrare un'alta motivazione, sicurezza e piacere nello svolgere i lavori  
Un comportamento sicuro nei confronti del figurante  
Il cane deve arrivare dal figurante ed entrare nel quadrato marcato con la segatura almeno con due zampe

### **Comandi**

Un comando vocale per la partenza  
Un comando vocale seguito in contemporanea da un breve cenno con la mano per l'invio in avanti  
Un comando vocale per il ritorno

**Valutazione**

Un'avanzata non diretta > 45°

Il cane ritorna dal conduttore ancora prima di arrivare dal figurante

L'esercizio viene interrotto = 0 punti sull'esercizio

Ogni giudice può avere un margine di valutazione leggermente diverso

# Classe CLA 1 Sezione B Lavoro in acqua

## Area di lavoro

Per questa sezione sono necessari i seguenti aiutanti:

- 1 assistente
- 1 assistente del giudice
- 1 conducente del gommone
- 1 figurante

Il giudice ha il compito di istruire assistenti, figurante e conducente del gommone prima dell'inizio della gara.

Il seguente materiale deve essere utilizzato dai partecipanti per lo svolgimento degli esercizi:

- 1 gommone con motore
- 1 gavitello
- Riporti galleggianti
- Attrezzatura di sicurezza in conformità alla legge

## Nuoto a distanza 200 metri

**50 punti**

### Svolgimento dell'esercizio

L'esercizio inizia in posizione di base. Il conduttore insieme al suo cane sale sul gommone. Il gommone si allontana per circa 200 metri dalla riva e si ferma. Quando il conducente del gommone è pronto, il giudice dà il segnale al conduttore del cane per iniziare l'esercizio. Il conduttore dà un comando vocale al cane per saltare in acqua. Appena il cane è in acqua, il gommone si dirige verso riva. Il cane deve seguire dietro il gommone. A riva il conduttore scende dal gommone. L'esercizio termina in posizione di base.

### Esecuzione

Salto in acqua sicuro

Il cane deve seguire il gommone con decisione

### Requisiti

Stile di nuoto tranquillo e regolare

La motivazione deve rimanere costante

Buona condizione fisica del lavoro durante la tratta di nuoto

### Comandi

Un comando vocale seguito in contemporanea da un breve cenno con la mano per il salto in acqua

Diversi comandi vocali durante l'intera tratta di nuoto

Un comando vocale per la posizione di base

### Valutazione

Il cane non salta dal gommone

L'esercizio viene interrotto = 0 punti sull'esercizio

Ogni giudice può avere un margine di valutazione leggermente diverso

## Oggetto di riporto, lancio dal gommone

**50 punti**

### Svolgimento dell'esercizio

L'esercizio inizia in posizione di base. Il gommone si allontana dalla riva verso il largo. A circa 25 metri dalla riva, il figurante batte 2 volte l'oggetto di riporto sul bordo del gommone e lo lancia in acqua. Il gommone si allontana ed esce dall'area di lavoro. Non appena l'oggetto di riporto galleggia tranquillamente nell'acqua, su segnale del giudice, il cane viene inviato dal conduttore.

Il cane nuota verso l'oggetto di riporto, lo prende in bocca e lo riporta a riva in linea retta verso il conduttore che lo attende sulla riva. Consegna l'oggetto di riporto nella mano del conduttore. L'esercizio termina in posizione di base.

### **Esecuzione**

Posizione di base corretta

Entrata sicura in acqua

Il cane deve nuotare in modo deciso verso l'oggetto di riporto seguendo la linea più diretta

Il recupero dell'oggetto di riporto deve essere sicuro

Ritorno diretto

Consegna dell'oggetto di riporto corretta

Posizione di base corretta

### **Requisiti**

Stile di nuoto tranquillo e regolare

La motivazione deve rimanere costante

Buona condizione fisica del lavoro durante la tratta di nuoto

### **Comandi**

Un comando vocale seguito in contemporanea da un breve cenno con la mano per l'invio e per indicare la direzione

Un comando vocale per prendere l'oggetto di riporto

Un comando vocale per ritornare

Un comando vocale per la consegna dell'oggetto di riporto

Un comando vocale per la posizione di base

### **Valutazione**

Il cane non avanza

L'esercizio viene interrotto = 0 punti sull'esercizio

Ogni giudice può avere un margine di valutazione leggermente diverso

## **Oggetto di riporto, lancio dalla riva**

**50 punti**

### **Svolgimento dell'esercizio**

L'esercizio inizia in posizione di base. Il conduttore decide se lanciare lui stesso l'oggetto di riporto o se chiedere al giudice o all'assistente del giudice di farlo in sua vece. L'oggetto di riporto deve essere lanciato in acqua a 15 metri di distanza. Non appena l'oggetto di riporto galleggia tranquillamente nell'acqua, su segnale del giudice, il cane viene inviato dal conduttore. Il cane nuota verso l'oggetto di riporto, lo prende in bocca e lo riporta in linea retta verso il conduttore che lo attende sulla riva. Consegna l'oggetto di riporto nella mano del conduttore. L'esercizio termina in posizione di base.

### **Esecuzione**

Posizione di base corretta

Entrata sicura in acqua

Il cane deve nuotare in modo deciso verso l'oggetto di riporto seguendo la linea più diretta

Il recupero dell'oggetto di riporto deve essere sicuro

Ritorno diretto

Consegna dell'oggetto di riporto corretta

Posizione di base corretta

### **Requisiti**

Stile di nuoto tranquillo e regolare

La motivazione deve rimanere costante

Buona condizione fisica del lavoro durante la tratta di nuoto

### **Comandi**

Un comando vocale seguito in contemporanea da un breve cenno con la mano per l'invio e per indicare la direzione

Un comando vocale per prendere l'oggetto di riporto

Un comando vocale per ritornare

Un comando vocale per la consegna dell'oggetto di riporto

Un comando vocale per la posizione di base

### **Valutazione**

Il cane non avanza

L'esercizio viene interrotto = 0 punti sull'esercizio

Ogni giudice può avere un margine di valutazione leggermente diverso

## **Oggetto di riporto consegnato da un figurante**

**50 punti**

### **Svolgimento dell'esercizio**

L'esercizio inizia in posizione di base. Il gommone si allontana dalla riva verso il largo. Dopo circa 25 metri, il figurante con in mano l'oggetto di riporto ben visibile, si lascia scivolare in acqua dal gommone in moto. Il gommone si allontana ed esce dall'area di lavoro. Con movimenti ben marcati il figurante deve attirare l'attenzione del cane senza chiamarlo per nome. Su segnale del giudice, il cane viene inviato dal conduttore verso il figurante. Il figurante smette di muoversi ad una distanza di circa 2 – 3 metri prima dell'arrivo del cane, una volta giunto il cane, il figurante gli consegna l'oggetto di riporto in bocca. Il cane nuota deciso verso riva seguendo la linea più diretta e consegna l'oggetto di riporto nella mano del conduttore che lo attende sulla riva. L'esercizio termina in posizione di base.

### **Esecuzione**

Posizione di base corretta

Entrata sicura in acqua

Il cane deve nuotare in modo deciso verso il figurante seguendo la linea più diretta

Il recupero dell'oggetto di riporto deve essere sicuro

Ritorno diretto

Consegna dell'oggetto di riporto corretta

Posizione di base corretta

### **Requisiti**

Stile di nuoto tranquillo e regolare

La motivazione deve rimanere costante

Buona condizione fisica del lavoro durante la tratta di nuoto

Il cane deve essere indifferente nei confronti del figurante

### **Comandi**

Un comando vocale seguito in contemporanea da un breve cenno con la mano per l'invio e per indicare la direzione

Un comando vocale per prendere l'oggetto di riporto

Un comando vocale per ritornare

Un comando vocale per la consegna dell'oggetto di riporto

Un comando vocale per la posizione di base

### **Valutazione**

Il cane non avanza

L'esercizio viene interrotto = 0 punti sull'esercizio

Ogni giudice può avere un margine di valutazione leggermente diverso

## Classe CLA 2 Sezione A Obbedienza a terra

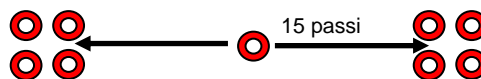
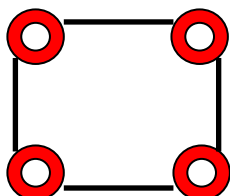
### Area di lavoro

L'area di lavoro deve permettere al conduttore di percorrere lo schema di condotta sia a sinistra che a destra.

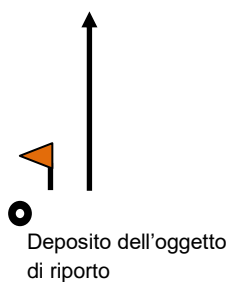
La posizione dei coni non deve disturbare l'esecuzione degli altri esercizi.

Poiché in questa classe l'invio viene effettuato direzionale, non si necessita la distanza di 30 metri dalla bandierina di partenza, in quanto si inizia dal cono che sta in mezzo ai due quadrati.

I due quadrati saranno marcati per terra con del nastro e dei coni.



La distanza tra i coni  
deve essere  
3 x 3 metri





## Condotta senza guinzaglio

20 punti

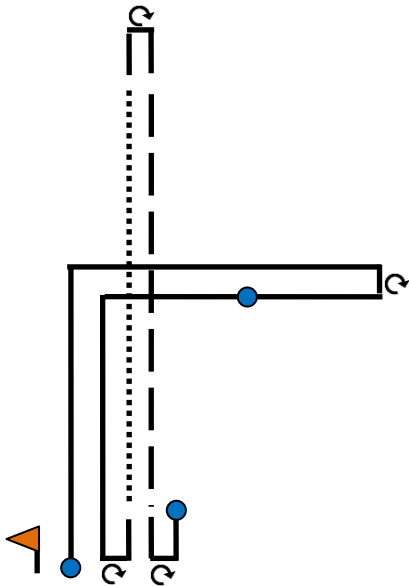
### Svolgimento dell'esercizio

Passo normale: Due angoli: uno a destra e uno a sinistra. Due svolte a 180° a destra e due svolte a 180° a sinistra.

Nell'esecuzione dello schema a passo normale deve essere effettuato un seduto.

Passo di corsa: Una linea retta senza cambi di direzione

Passo lento: Una linea retta senza cambi di direzione



Lo schema di condotta inizia e termina con una corretta posizione di base.

Lo schema di condotta può essere mostrato sia a sinistra, sia a destra.

L'ordine delle andature sono come descritte sopra.

Tra un angolo e l'altro si devono percorrere un minimo di 10 – 15 passi.

Le due inversioni a 180° a sinistra devono essere effettuate sempre allo stesso modo secondo lo schema.

Il conduttore del cane deve muovere le braccia in modo naturale bilanciandole lateralmente, durante il passo di corsa il conduttore può flettere maggiormente le braccia.

### Esecuzione

Il cane deve seguire accanto e parallelo al conduttore, nella condotta senza guinzaglio il cane deve mostrarsi attento e partecipe, la spalla del cane deve essere all'altezza del ginocchio del conduttore. I cambi di direzione sono da eseguire in modo preciso e il cane deve rimanere vicino al ginocchio del conduttore.

Nel seduto il cane deve avere le zampe anteriori verticali rispetto al terreno

### Requisiti

Il cane deve dimostrare un'alta motivazione, sicurezza e piacere nello svolgere i lavori

### Comandi

Un comando vocale per la partenza

un comando vocale per ogni cambio di velocità

### Valutazione

Ogni giudice può avere un margine di valutazione leggermente diverso

## Posizioni al piede

20 punti

### Svolgimento dell'esercizio

Dalla posizione di base il cane deve assumere una volta la posizione terra e una volta la posizione seduto, nell'ordine descritto. L'esercizio termina con la posizione seduto in posizione di base.

### Esecuzione

Posizione di base corretta

Nella posizione a terra il cane deve essere accanto al proprio conduttore assumendo la posizione a sfinge

Nella posizione seduto il cane deve essere accanto al proprio conduttore e avere le zampe anteriori verticali rispetto al terreno ed essere parallelo al conduttore

### Requisiti

Il cane deve dimostrare un'alta motivazione, sicurezza e piacere nello svolgere i lavori

### Comandi

Un comando vocale per ogni posizione

### Valutazione

Ogni giudice può avere un margine di valutazione leggermente diverso

## Oggetto di riporto consegnato da un figurante

20 punti

### Svolgimento dell'esercizio

Dalla posizione di base il cane viene mandato dal figurante che è in piedi a 20 passi di distanza. Il figurante consegna al cane l'oggetto di riporto. Il cane prende l'oggetto di riporto e torna diretto verso il conduttore, il cane si siede di fronte a lui. Il cane consegna l'oggetto di riporto. Dopo la consegna il conduttore tiene il riporto con la mano destra con il braccio teso lungo il corpo. L'esercizio termina in posizione di base. Per raggiungere la posizione di base finale il cane può girare attorno al conduttore oppure assumere direttamente la posizione di base.

L'esercizio deve essere eseguito senza che il conduttore allarghi le gambe.

### Esecuzione

Posizione di base corretta

Il cane deve aspettare tranquillo e sicuro accanto al conduttore

L'avanzamento del cane verso il figurante deve essere veloce e diretto

La presa dell'oggetto di riporto deve essere sicura

Comportamento sicuro nei confronti del figurante

Ritorno veloce e diretto verso il conduttore

La tenuta dell'oggetto di riporto deve essere ferma e sicura

Il cane deve essere seduto e diritto in maniera centrale di fronte al conduttore

Tranquillo e sicuro deve essere la tenuta dell'oggetto di riporto

Consegna corretta dell'oggetto di riporto al conduttore

Assumere la posizione di base in modo veloce

Posizione di base corretta

### Requisiti

Il cane deve dimostrare un'alta motivazione, sicurezza e piacere nello svolgere i lavori

Il cane deve svolgere tutti i lavori con grinta e assumere in maniera veloce la posizione di base finale

Lavorare in modo sicuro con l'oggetto di riporto

### Comandi

Un comando vocale per la posizione di base

Un comando vocale seguito in contemporanea da un breve cenno con la mano per l'invio

Un comando vocale per prendere l'oggetto di riporto

Un comando vocale per la consegna dell'oggetto di riporto

Un comando vocale per la posizione di base

### **Valutazione**

Dopo aver ricevuto il secondo comando vocale il cane non prende l'oggetto di riporto dalla mano del figurante

L'esercizio viene interrotto = 0 punti sull'esercizio

Ogni giudice può avere un margine di valutazione leggermente diverso

Una sola volta il riposizionamento dell'oggetto in bocca durante lo spostamento non verrà penalizzato

### **Invio in avanti**

**20 punti**

#### **Svolgimento dell'esercizio**

L'esercizio inizia dalla linea di demarcazione. Dalla posizione di base il conduttore e il cane avanzano in condotta per 5 – 10 passi, tra il 5° e il 10° passo il conduttore dà un comando vocale al cane per l'invio in avanti. Immediatamente e in contemporanea al momento in cui il conduttore dà il comando al cane, egli si ferma e rimane in posizione in piedi. All'udire del comando vocale il cane deve proseguire deciso e veloce in linea retta raggiungendo il figurante che è posizionato in piedi a circa 20 passi. Quando il cane raggiunge il figurante, lo aggira e il conduttore lo richiama in posizione di base.

#### **Esecuzione**

Posizione di base corretta

Corretta esecuzione

L'avanzamento deve essere deciso e diretto

Girare attorno al figurante

Pronta reazione al richiamo

Il ritorno deve essere deciso e veloce in linea retta

Posizione di base corretta

#### **Requisiti**

Il cane deve dimostrare un'alta motivazione, sicurezza e piacere nello svolgere i lavori

Un comportamento sicuro nei confronti del figurante

Il cane deve eseguire il giro attorno al figurante

#### **Comandi**

Un comando vocale per la partenza

Un comando vocale seguito in contemporanea da un breve cenno con la mano per l'invio in avanti

Un comando vocale per aggirare il figurante

Un comando vocale per il ritorno

#### **Valutazione**

Un'avanzata non diretta > 45°

Il cane ritorna dal conduttore ancora prima di arrivare dal figurante

L'esercizio viene interrotto = 0 punti sull'esercizio

Ogni giudice può avere un margine di valutazione leggermente diverso

### **Invio nel quadrato**

**20 punti**

#### **Svolgimento dell'esercizio**

Il conduttore si posiziona con il proprio cane accanto al cono centrale in posizione di base, nell'area dell'invio direzionale. Il conduttore può decidere a sua scelta se posizionarsi a destra o a sinistra del cono nella direzione dell'invio nell'area. Dalla posizione scelta il cane viene inviato nel quadrato posizionato davanti al conduttore. Una volta entrato nel quadrato il cane deve assumere la posizione terra a sfinire rimanendo completamente all'interno della demarcazione del quadrato. Appena il cane assume la posizione terra, il conduttore lo raggiunge all'interno del quadrato, si piazza al suo fianco e richiede il seduto. L'esercizio termina in posizione di base.

**Esecuzione**

Posizione di base corretta  
Avanzamento diretto con determinazione  
Assumere con sicurezza la posizione terra sfinge  
Attendere con sicurezza in posizione terra  
Posizione di base corretta

**Requisiti**

Il cane deve dimostrare un'alta motivazione, sicurezza e piacere nello svolgere i lavori  
Ottima conduzione a distanza

**Comandi**

Un comando vocale seguito in contemporanea da un breve cenno con la mano per l'invio nel quadrato  
Un comando vocale seguito in contemporanea da un breve cenno con la mano per il terra  
Un comando vocale per la posizione di base

**Valutazione**

Il cane nell'invio torna dal conduttore prima di raggiungere il quadrato  
Il cane non si ferma nel quadrato  
L'esercizio viene interrotto = 0 punti sull'esercizio

Il cane non va nel quadrato = insufficiente

Il cane assume una posizione sbagliata nel quadrato = sufficiente

Ogni giudice può avere un margine di valutazione leggermente diverso

## Classe CLA 2 Sezione B Lavoro in acqua

### Area di lavoro

Per questa sezione sono necessari i seguenti aiutanti:

- 1 assistente
- 1 assistente del giudice
- 1 conducente del gommone
- 1 figurante

Il giudice ha il compito di istruire assistenti, figurante e conducente del gommone prima dell'inizio della gara.

Il seguente materiale deve essere utilizzato dai partecipanti per lo svolgimento degli esercizi:

- 1 gommone con motore per almeno 4 persone
- 2 gavitelli
- 1 canotto gonfiabile della lunghezza massima di 3 metri
- 1 salvagente con aggiunta di un riporto galleggiante / bringsel
- Attrezzatura di sicurezza in conformità alla legge

### Nuoto a distanza 400 metri

**50 punti**

#### Svolgimento dell'esercizio

L'esercizio inizia in posizione di base. Il conduttore insieme al suo cane sale sul gommone. Il gommone si allontana dalla riva verso il lago e si ferma. Quando il conducente del gommone è pronto, il giudice dà il segnale al conduttore del cane per iniziare l'esercizio. Il conduttore dà un comando vocale al cane per saltare in acqua. Appena il cane è in acqua, il gommone si dirige verso riva. Il cane deve seguire dietro il gommone. A riva il conduttore scende dal gommone. L'esercizio termina in posizione di base.

#### Esecuzione

Salto in acqua sicuro

Il cane deve seguire il gommone con decisione

#### Requisiti

Stile di nuoto tranquillo e regolare

La motivazione deve rimanere costante

Buona condizione fisica del lavoro durante la tratta di nuoto

#### Comandi

Un comando vocale seguito in contemporanea da un breve cenno con la mano per il salto in acqua

Diversi comandi vocali durante l'intera tratta di nuoto

Un comando vocale per la posizione di base

#### Valutazione

Il cane non salta dal gommone

L'esercizio viene interrotto = 0 punti sull'esercizio

Ogni giudice può avere un margine di valutazione leggermente diverso

### Recupero del salvagente con partenza dal gommone

**50 punti**

#### Svolgimento dell'esercizio

L'esercizio inizia in posizione di base. Il conduttore insieme al suo cane sale sul gommone. Il gommone si allontana dalla riva verso il lago per circa 30 metri. Il figurante o il conducente del gommone lascia scivolare in acqua il salvagente. Durante questo procedimento il riporto non deve essere sotto il salvagente. Il gommone si allontana per 20 metri in avanti verso il largo e poi si ferma in posizione. Quando il conducente del gommone è pronto, il giudice dà il segnale al conduttore del cane per iniziare l'esercizio. Il conduttore dà un comando vocale al cane per saltare in acqua e

nuotare verso la direzione del salvagente. Il cane recupera il salvagente e lo porta al gommone e viene issato a bordo. Il gommone torna a riva. L'esercizio termina in posizione di base.

### **Esecuzione**

Posizione di base corretta  
Salto in acqua sicuro  
Avanzamento diretto verso il salvagente  
Presenza sicura del salvagente  
Ritorno diretto  
Consegna corretta del salvagente  
Posizione di base corretta

### **Requisiti**

Stile di nuoto tranquillo e regolare  
La motivazione deve rimanere costante  
Avanzamento diretto verso la direzione  
Il cane deve lavorare con grande determinazione e decisione  
Il cane deve essere indifferente nei riguardi delle persone

### **Comandi**

Un comando vocale per il salto dal gommone  
Un comando vocale seguito in contemporanea da un breve cenno con la mano per l'invio e per indicare la direzione  
Un comando vocale per la presa  
Un comando vocale per ritornare  
Un comando vocale per la consegna  
Un comando vocale per la posizione di base

### **Valutazione**

Il cane non salta dal gommone  
L'esercizio viene interrotto = 0 punti sull'esercizio

Ogni giudice può avere un margine di valutazione leggermente diverso

## **Recupero del canotto**

**50 punti**

### **Svolgimento dell'esercizio**

L'esercizio inizia in posizione di base. A circa 30 metri di distanza dalla riva un figurante si trova in difficoltà su un canotto. Dopo un contatto visivo con il cane, gli mostra una corda attaccata al canotto, lunga 4 metri e con due o tre nodi all'estremità. Il figurante batte un colpo forte all'estremità della corda sul bordo del canotto e getta la corda in acqua, il figurante rimane seduto nel canotto e aspetta. Il giudice dà il segnale al conduttore del cane per iniziare l'esercizio. Il conduttore dà un comando vocale al cane per mandarlo verso il canotto. Il cane prende la corda e traina a riva il canotto. Il conduttore può andare incontro al cane entrando in acqua per 3 – 5 passi. L'esercizio termina in posizione di base.

### **Esecuzione**

Posizione di base corretta  
Entrata sicura in acqua  
Avanzamento diretto verso il canotto  
Presenza sicura della corda  
Ritorno diretto  
Consegna corretta della corda del canotto  
Posizione di base corretta

### **Requisiti**

Stile di nuoto tranquillo e regolare  
La motivazione deve rimanere costante  
Avanzamento diretto verso la direzione

Il cane deve lavorare con grande determinazione e decisione  
Il cane deve essere indifferente nei riguardi delle persone

### **Comandi**

Un comando vocale seguito in contemporanea da un breve cenno con la mano per l'invio e per indicare la direzione

Un comando vocale per prendere la corda del canotto

Un comando vocale per ritornare

Un comando vocale per la consegna

Un comando vocale per la posizione di base

### **Valutazione**

Il canotto non viene recuperato

L'esercizio viene interrotto = 0 punti sull'esercizio

Ogni giudice può avere un margine di valutazione leggermente diverso

## **Recupero di un figurante**

**50 punti**

### **Svolgimento dell'esercizio**

L'esercizio inizia in posizione di base. Un figurante viene portato al largo con il gommone. A circa 30 metri dalla riva, il figurante si lascia cadere in acqua, il gommone si allontana ed esce dall'area di lavoro. Il figurante, in piedi nell'acqua, simula panico con movimenti marcati. Può gridare aiuto, ma senza chiamare il cane per nome. Il giudice dà il segnale al conduttore del cane per iniziare l'esercizio. Il conduttore dà un comando vocale al cane per andare dal figurante il più veloce possibile. Il figurante rimanendo sempre in piedi nell'acqua, smette di dibattersi ad una distanza di circa 2 – 3 metri prima dell'arrivo del cane. Nel momento in cui il cane gira attorno al figurante, egli appena riesce con la mano si attacca alla maniglia della pettorina, il figurante si lascia trainare dal cane che ritorna verso il conduttore che lo attende sulla riva. Il conduttore può andare incontro al cane entrando in acqua per 3 – 5 passi. L'esercizio termina in posizione di base.

### **Esecuzione**

Posizione di base corretta

Entrata in acqua sicura

Avanzamento diretto verso il figurante

Recupero sicuro del figurante

Ritorno diretto

Posizione di base corretta

### **Requisiti**

Stile di nuoto tranquillo e regolare

La motivazione deve rimanere costante

Avanzamento diretto verso la direzione

Il cane deve lavorare con grande determinazione e decisione

Il cane deve essere indifferente nei riguardi delle persone

### **Comandi**

Un comando vocale seguito in contemporanea da un breve cenno con la mano per l'invio e per indicare la direzione

Un comando vocale per ritornare

Un comando vocale per la posizione di base

### **Valutazione**

Il figurante non viene recuperato

L'esercizio viene interrotto = 0 punti sull'esercizio

Ogni giudice può avere un margine di valutazione leggermente diverso

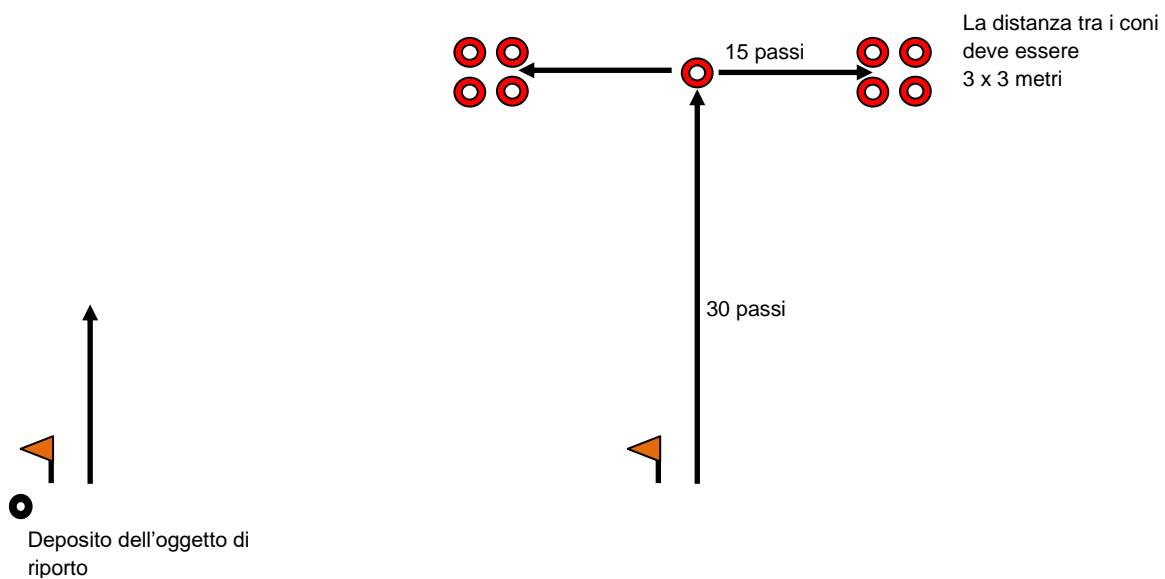
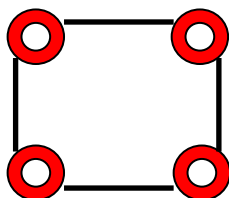
## Classe CLA 3 Sezione A Obbedienza a terra

### Area di lavoro

L'area di lavoro deve permettere al conduttore di percorrere lo schema di condotta sia a sinistra che a destra.

La posizione dei coni non deve disturbare l'esecuzione degli altri esercizi.

I due quadrati saranno marcati per terra con del nastro e dei coni.



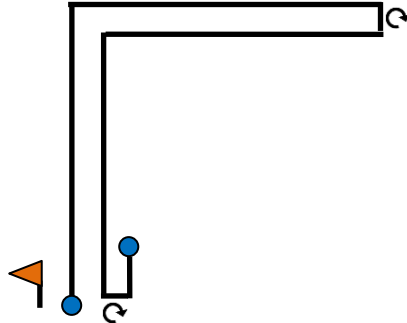


## Condotta senza guinzaglio

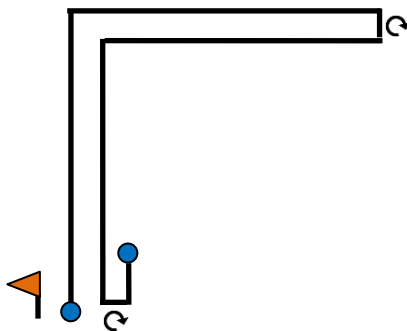
20 punti

### Svolgimento dell'esercizio

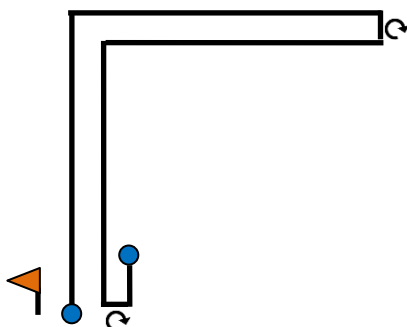
Passo normale: Due angoli: uno a destra e uno a sinistra. Una svolta a 180° a destra e una svolta a 180° a sinistra.



Passo di corsa: Due angoli: uno a destra e uno a sinistra. Una svolta a 180° a destra e una svolta a 180° a sinistra.



Passo lento: Due angoli: uno a destra e uno a sinistra. Una svolta a 180° a destra e una svolta a 180° a sinistra.



Ogni schema di condotta inizia e termina con una corretta posizione di base.

Lo schema di condotta può essere mostrato sia a sinistra, sia a destra.

L'ordine delle andature sono come descritte sopra.

Tra un angolo e l'altro si devono percorrere un minimo di 10 – 15 passi.

Le due inversioni a 180° a sinistra devono essere effettuate sempre allo stesso modo secondo i tre schema.

Il conduttore del cane deve muovere le braccia in modo naturale bilanciandole lateralmente, durante il passo di corsa il conduttore può flettere maggiormente le braccia.

**Esecuzione**

Il cane deve seguire accanto e parallelo al conduttore, nella condotta senza guinzaglio il cane deve mostrarsi attento e partecipe, la spalla del cane deve essere all'altezza del ginocchio del conduttore. I cambi di direzione sono da eseguire in modo preciso e il cane deve rimanere vicino al ginocchio del conduttore.

Posizione di base corretta

**Requisiti**

Il cane deve dimostrare un'alta motivazione, sicurezza e piacere nello svolgere i lavori

**Comandi**

Un comando vocale per ogni partenza

**Valutazione**

Ogni giudice può avere un margine di valutazione leggermente diverso

**Posizioni al piede****10 punti****Svolgimento dell'esercizio**

Dalla posizione di base il cane deve assumere una volta la posizione terra e una volta la posizione seduto, nell'ordine descritto. L'esercizio termina con la posizione seduto in posizione di base.

**Esecuzione**

Posizione di base corretta

Nella posizione a terra il cane deve essere accanto al proprio conduttore assumendo la posizione a sfinge

Nella posizione seduto il cane deve essere accanto al proprio conduttore e avere le zampe anteriori verticali rispetto al terreno ed essere parallelo al conduttore

**Requisiti**

Il cane deve dimostrare un'alta motivazione, sicurezza e piacere nello svolgere i lavori

**Comandi**

Un comando vocale per ogni posizione

**Valutazione**

Ogni giudice può avere un margine di valutazione leggermente diverso

**Posizioni a distanza****20 punti****Svolgimento dell'esercizio**

Dalla posizione di base il conduttore dà un comando vocale al cane per farlo restare fermo. Il conduttore si allontana di 20 passi dal cane e si gira in modo da trovarsi di fronte al cane.

Dalla posizione seduto il cane deve eseguire la posizione terra e poi di nuovo la posizione seduto.

Dalla posizione seduto il cane viene chiamato direttamente in posizione di base.

L'esercizio termina in posizione di base.

**Esecuzione**

Posizione di base corretta

Nella posizione a terra il cane deve essere di fronte al conduttore e assumere la posizione a sfinge

Nella posizione seduto il cane deve essere di fronte al conduttore e avere le zampe anteriori verticali

Mostrare un'alta attenzione nei confronti del conduttore

Il cane deve ritornare in modo veloce e diretto verso il conduttore

La posizione di base deve essere eseguita velocemente

Posizione di base corretta

### **Requisiti**

Il cane deve dimostrare un'alta motivazione, sicurezza e piacere nello svolgere i lavori

### **Comandi**

Un comando vocale per rimanere fermo

Un comando vocale seguito in contemporanea da un breve cenno con la mano per ogni posizione

Un comando vocale per il ritorno

### **Valutazione**

Ogni giudice può avere un margine di valutazione leggermente diverso

## **Fermo in piedi dal passo normale**

**10 punti**

### **Svolgimento dell'esercizio**

Dalla posizione di base il conduttore con il cane in condotta senza guinzaglio, camminano a passo normale per 5 – 10 passi. Fra il 5° e il 10° passo, il conduttore, con un comando vocale, lascia il cane fermo in piedi, il conduttore senza fermarsi prosegue nella camminata senza guardarsi intorno a passo normale per altri 5 passi. Poi si gira verso il cane, che deve essere rimasto fermo in piedi. Dopo una breve attesa il conduttore torna dal cane, si mette al suo fianco e con un comando vocale gli dà il seduto per assumere la posizione di base.

### **Esecuzione**

Posizione di base corretta

Il cane deve seguire accanto e parallelo al conduttore, nella condotta senza guinzaglio il cane deve mostrarsi attento e partecipe, la spalla del cane deve essere all'altezza del ginocchio del conduttore  
I cambi di direzione sono da eseguire in modo preciso e il cane deve rimanere vicino al ginocchio del conduttore.

Reazione veloce al comando vocale in piedi

Esecuzione veloce della posizione in piedi

La posizione in piedi deve essere diritta, di fronte e parallela verso il conduttore

Mostrare un'alta attenzione nei confronti del conduttore

Esecuzione veloce della posizione seduta

Posizione di base corretta

### **Requisiti**

Il cane deve dimostrare un'alta motivazione, sicurezza e piacere nello svolgere i lavori

### **Comandi**

Un comando vocale per la partenza

Un comando vocale per la posizione in piedi

Un comando vocale per la posizione seduto

### **Valutazione**

Il cane assume una posizione sbagliata = insufficiente - 5 punti

Ogni giudice può avere un margine di valutazione leggermente diverso

## **Portare il riporto al figurante**

**20 punti**

### **Svolgimento dell'esercizio**

In posizione di base il conduttore consegna al cane l'oggetto di riporto.

Il conduttore mostra al cane un figurante che si trova fermo in piedi a 30 passi di distanza.

Il conduttore dà un comando vocale al cane per portare l'oggetto di riporto al figurante il quale deve restare fermo. Appena l'oggetto di riporto è stato consegnato al figurante, il conduttore, rimasto fermo sul posto, richiama il cane in posizione di base.

### **Esecuzione**

Posizione di base corretta

Il cane deve aspettare tranquillamente accanto al conduttore

Il cane deve prendere l'oggetto di riporto in modo corretto consegnatogli dal conduttore  
L'avanzata verso il figurante deve essere veloce e diretta  
L'oggetto di riporto deve essere portato dal cane in modo sicuro  
La consegna dell'oggetto di riporto deve essere corretta  
Comportamento sicuro nei confronti del figurante  
Il cane deve ritornare in modo veloce e diretto verso il conduttore  
Posizione di base corretta

### **Requisiti**

Il cane deve dimostrare un'alta motivazione, sicurezza e piacere nello svolgere i lavori  
Tutti i lavori devono essere eseguiti con sicurezza.  
I lavori con l'oggetto di riporto devono essere eseguiti con sicurezza.

### **Comandi**

Un comando vocale per la presa dell'oggetto di riporto  
Un comando vocale seguito in contemporanea da un breve cenno con la mano per portare l'oggetto di riporto  
Un comando vocale per consegnare l'oggetto di riporto al figurante  
Un comando vocale per il ritorno

### **Valutazione**

Il cane non raggiunge il figurante  
L'esercizio viene interrotto = 0 punti sull'esercizio

Ogni giudice può avere un margine di valutazione leggermente diverso

Una sola volta il riposizionamento dell'oggetto in bocca durante lo spostamento non verrà penalizzato

## **Invio direzionale nel quadrato**

**20 punti**

### **Svolgimento dell'esercizio**

Prima dell'inizio dell'esercizio, il giudice comunica al conduttore quale direzione deve segnalare al cane.

Dalla posizione di base il conduttore dà un comando vocale al cane seguito da un breve cenno con la mano per inviare il cane al cono centrale. Su comando vocale il cane deve fermarsi in piedi vicino al cono centrale. Dalla posizione in piedi il cane viene mandato nel quadrato sinistro o destro. Una volta entrato all'interno del quadrato il cane deve assumere la posizione terra. Dalla posizione terra, il cane viene direttamente richiamato in posizione di base dal conduttore rimasto fermo sul posto.

### **Esecuzione**

Posizione di base corretta  
L'avanzamento verso il cono centrale deve essere diretto  
La posizione in piedi deve essere sicura  
L'avanzamento verso il quadrato deve essere deciso e diretto  
La posizione terra deve essere sicura  
Il cane deve ritornare in modo veloce e diretto verso il conduttore  
Posizione di base corretta

### **Requisiti**

Il cane deve dimostrare un'alta motivazione, sicurezza e piacere nello svolgere i lavori  
Ottima conduzione a distanza

### **Comandi**

Un comando vocale seguito in contemporanea da un breve cenno con la mano per l'invio in avanti  
Un comando vocale per la posizione in piedi  
Un comando vocale seguito in contemporanea da un breve cenno con la mano per la direzione  
Un comando vocale per la posizione terra  
Un comando vocale per il ritorno in posizione di base

**Valutazione**

Il cane ritorna presto indietro dal conduttore

Il cane non si ferma nella posizione in piedi, né assume la posizione terra

Il cane non esegue l'esercizio nell'ordine di esecuzione

L'esercizio viene interrotto = 0 punti sull'esercizio

Il cane non raggiunge il quadrato = insufficienza

Il cane non mostra le due posizioni = insufficienza

Il cane mostra una sola posizione corretta = sufficiente

Ogni giudice può avere un margine di valutazione leggermente diverso

# Classe CLA 3 Sezione B Lavoro in acqua

## Area di lavoro

Per questa sezione sono necessari i seguenti aiutanti:

- 1 assistente
- 1 assistente del giudice
- 1 conducente del gommone
- 2 figuranti

Il giudice ha il compito di istruire assistenti, figurante e conducente del gommone prima dell'inizio della gara.

Il seguente materiale deve essere utilizzato dai partecipanti per lo svolgimento degli esercizi:

- 1 gommone con motore  
L'equipaggio: conduttore, conducente del gommone, giudice, figurante e una persona supplementare
- 1 salvagente con aggiunta di un riporto galleggiante / bringsel
- Attrezzatura di sicurezza in conformità alla legge

## Recupero di un figurante

**50 punti**

### Svolgimento dell'esercizio

L'esercizio inizia in posizione di base. Il cane insieme al suo conduttore così come il figurante e altre tre persone, vengono portati al largo col gommone, a circa 50 metri dalla riva. Il figurante si lascia cadere in acqua, mentre il gommone prosegue per altri 20 metri. Quando il conducente del gommone è pronto, il giudice dà il segnale al conduttore del cane per iniziare l'esercizio. Il conduttore dà un comando vocale al cane per saltare in acqua e raggiungere il figurante privo di sensi che galleggia immobile sulla schiena. I piedi del figurante devono essere rivolti verso la direzione del gommone e le due braccia devono essere tese lateralmente. Il cane afferra con la bocca l'avambraccio del figurante e lo traina fino a raggiungere il gommone. Il figurante e il cane vengono recuperati a bordo. L'esercizio successivo viene subito eseguito.

### Esecuzione

Salto in acqua sicuro  
Avanzamento diretto verso il figurante  
Recupero sicuro del figurante  
Ritorno diretto

### Requisiti

Stile di nuoto tranquillo e regolare  
La motivazione deve rimanere costante  
Avanzamento diretto verso la direzione  
Il cane deve lavorare con grande determinazione e decisione  
Il cane deve essere indifferente nei riguardi delle persone

### Comandi

Un comando vocale per il salto dal gommone  
Un comando vocale seguito in contemporanea da un breve cenno con la mano per l'invio e per indicare la direzione  
Un comando vocale per il recupero del figurante  
Un comando vocale per ritornare  
Un comando vocale per la consegna

### Valutazione

Il cane non recupera il figurante  
Il cane non ritorna al gommone con il figurante  
L'esercizio viene interrotto = 0 punti sull'esercizio

Ogni giudice può avere un margine di valutazione leggermente diverso

## **Recupero di un gommone**

**50 punti**

### **Svolgimento dell'esercizio**

Quando il figurante e il cane sono di nuovo a bordo, il gommone si posiziona a circa 50 metri dalla riva e il motore viene spento. Quando il conducente del gommone è pronto, il giudice dà il segnale al conduttore del cane per iniziare l'esercizio. Il conduttore dà un comando vocale al cane per saltare in acqua. Il conduttore consegna al cane in bocca l'estremità della corda dove ci sono i 2 – 3 nodi. Il cane traina il gommone a riva. Il figurante assistente ha il dovere e il compito di osservare l'arrivo del cane e farsi consegnare la corda in mano. Il figurante assistente può andare incontro al cane per 3 – 5 passi in acqua. L'esercizio termina in posizione di base.

### **Esecuzione**

Salto in acqua sicuro  
Presenza sicura della corda  
Ritorno diretto

### **Requisiti**

Stile di nuoto tranquillo e regolare  
La motivazione deve rimanere costante  
Avanzamento diretto verso la direzione  
Il cane deve lavorare con grande determinazione e decisione  
Il cane deve essere indifferente nei riguardi delle persone

### **Comandi**

Un comando vocale seguito in contemporanea da un breve cenno con la mano per il salto in acqua  
Un comando vocale per la presa della corda  
Un comando vocale seguito in contemporanea da un breve cenno con la mano per indicare la direzione  
Un comando vocale per la consegna della corda al figurante  
Un comando vocale per la posizione di base

### **Valutazione**

Il cane non prende la corda  
L'esercizio viene interrotto = 0 punti sull'esercizio

Ogni giudice può avere un margine di valutazione leggermente diverso

## **Recupero di due figuranti**

**50 punti**

### **Svolgimento dell'esercizio**

L'esercizio inizia in posizione di base. Due figuranti vengono portati al largo dal gommone. Il primo figurante si lascia cadere in acqua, dal gommone in movimento, a circa 50 metri di distanza da riva, il figurante simula panico con movimenti marcati. Il gommone prosegue ancora per circa 20 metri verso il largo. Il secondo figurante (soccorritore) salta in acqua, il gommone si allontana ed esce dall'area di lavoro. Il soccorritore nuota verso il figurante che è in difficoltà, quando è a circa metà strada chiede l'aiuto del cane ma senza chiamandolo per nome. Il giudice dà il segnale al conduttore di procedere, il conduttore dà un comando vocale al cane per entrare in acqua e nuotare verso i due figuranti. I figuranti attendono tranquilli l'arrivo del cane stando in piedi nell'acqua. Il secondo figurante (soccorritore) fa la presa di salvataggio con il braccio sul figurante, il soccorritore con l'altra mano si attacca alla maniglia della pettorina del cane. Il cane traina i due figuranti a riva. Il conduttore può andare incontro al cane entrando in acqua per 3 – 5 passi. L'esercizio termina in posizione di base.

### **Esecuzione**

Entrata sicura in acqua  
Avanzamento deciso verso i due figuranti  
Recupero sicuro dei due figuranti  
Ritorno diretto

### **Requisiti**

Stile di nuoto tranquillo e regolare  
La motivazione deve rimanere costante  
Avanzamento diretto verso la direzione  
Il cane deve lavorare con grande determinazione e decisione  
Il cane deve essere indifferente nei riguardi delle persone

### **Comandi**

Un comando vocale seguito in contemporanea da un breve cenno con la mano per indicare la direzione verso i due figuranti  
Un comando vocale per ritornare  
Un comando vocale per la rimessa al piede in posizione di base

### **Valutazione**

Il cane non raggiunge i figuranti  
L'esercizio viene interrotto = 0 punti sull'esercizio

Ogni giudice può avere un margine di valutazione leggermente diverso

## **Recupero di un salvagente / figurante**

**50 punti**

### **Svolgimento dell'esercizio**

L'esercizio inizia in posizione di base. Un figurante viene portato al largo con il gommone a circa 40 metri da riva. Il figurante si lascia cadere in acqua, il gommone si allontana dall'area di lavoro. Il figurante, nella posizione in piedi nell'acqua, simula panico ma non chiama il cane. Il cane è in posizione di base accanto al suo conduttore a riva. Il conduttore getta il salvagente di fronte a lui nell'acqua. Se il riporto finisce sotto il salvagente, il conduttore può entrare in acqua e metterlo nella giusta posizione, nel frattempo il cane deve rimanere nella posizione seduto a riva, il giudice dà il segnale al conduttore del cane per iniziare l'esercizio. Il conduttore dà un comando vocale al cane di andare in acqua a prendere il salvagente, il cane deve prendere in bocca la corda oppure il riporto/bringsel e portare il salvagente verso il figurante. Il figurante con la mano si attacca al salvagente, si posiziona sulla schiena e si lascia trainare a riva. Il conduttore può andare incontro al cane entrando in acqua per 3 – 5 passi. L'esercizio termina in posizione di base.

### **Esecuzione**

Entrata sicura in acqua  
Recupero sicuro del salvagente  
Avanzamento diretto verso il figurante  
Ritorno diretto

### **Requisiti**

Stile di nuoto tranquillo e regolare  
La motivazione deve rimanere costante  
Avanzamento diretto verso la direzione  
Il cane deve lavorare con grande determinazione e decisione  
Il cane deve essere indifferente nei riguardi delle persone

### **Comandi**

Un comando vocale seguito in contemporanea da un breve cenno con la mano per andare a prendere il salvagente  
Un comando vocale per afferrare il salvagente  
Un comando vocale seguito in contemporanea da un breve cenno con la mano per andare dal figurante  
Un comando vocale per ritornare  
Un comando vocale per la consegna  
Un comando vocale per la posizione di base

### **Valutazione**

Il cane non prende il salvagente  
Il cane non va dal figurante



L'esercizio viene interrotto = 0 punti sull'esercizio

Il cane addenta il salvagente e non prende la corda o il riporto = sufficiente

Ogni giudice può avere un margine di valutazione leggermente diverso

## Classe CLA 4 Sezione A Lavoro in acqua

### Area di lavoro

Per questa sezione sono necessari i seguenti aiutanti:

- 1 assistente
- 1 assistente del giudice
- 2 conducenti del gommone
- 2 figuranti

Il giudice ha il compito di istruire assistenti, figurante e conducente del gommone prima dell'inizio della gara.

Il seguente materiale deve essere utilizzato dai partecipanti per lo svolgimento degli esercizi:

- 2 gommoni con motore per almeno 4 persone
- 1 canotto gonfiabile della lunghezza massima di 3 metri
- 1 materassino
- 1 salvagente con aggiunta di un riporto galleggiante / bringsel
- 1 rullo di corda nautica, Ø circa 10 – 15 mm, lunghezza della corda almeno 30 metri
- Attrezzatura di sicurezza in conformità alla legge

### Nuoto a distanza 1000 metri

**100 punti**

#### Svolgimento dell'esercizio

L'esercizio inizia in posizione di base. Il conduttore insieme al suo cane salgono sul gommone. La tratta da nuotare di 1000 metri deve essere adattata alle condizioni delle rispettive acque. Quando il conducente del gommone è pronto, il giudice dà il segnale al conduttore del cane per iniziare l'esercizio. Il conduttore dà un comando vocale al cane per saltare in acqua. Appena il cane è in acqua, il gommone con il conduttore si dirige verso la tratta prestabilita. Il cane deve seguire dietro il gommone. A riva il conduttore scende dal gommone. L'esercizio termina in posizione di base.

#### Esecuzione

Salto in acqua sicuro

Il cane deve seguire il gommone con decisione

#### Requisiti

Stile di nuoto tranquillo e regolare

La motivazione deve rimanere costante

Buona condizione fisica del lavoro durante la tratta di nuoto

#### Comandi

Un comando vocale seguito in contemporanea da un breve cenno con la mano per il salto in acqua

Un comando vocale seguito in contemporanea da un breve cenno con la mano per un cambiamento di direzione

Diversi comandi vocali durante l'intera tratta di nuoto

Un comando vocale per la posizione di base

#### Valutazione

Il cane non salta dal gommone

L'esercizio viene interrotto = 0 punti sull'esercizio

Ogni giudice può avere un margine di valutazione leggermente diverso

## Classe CLA 4 Sezione B Esercizi di riporto

### Recupero di un figurante

35 / 35 / 30 punti

#### Svolgimento dell'esercizio

L'esercizio inizia in posizione di base. Il cane insieme al suo conduttore vengono portati al largo con il gommone a circa 50 metri dalla riva. Con un secondo gommone un figurante viene portato alla stessa distanza, a circa 50 metri dalla riva. I due gommoni mantengono una distanza laterale di 40 metri l'uno dall'altro. Appena la distanza viene raggiunta il figurante si lascia cadere in acqua, il gommone si allontana dall'area di lavoro. Il figurante finge di essere privo di sensi e galleggia immobile sulla schiena con i piedi rivolti nella direzione del gommone del conduttore. Quando il conducente del gommone è pronto, il giudice dà il segnale al conduttore del cane per iniziare l'esercizio. Il conduttore dà un comando vocale al cane per saltare in acqua e nuotare verso il figurante. Il cane prende il figurante per l'avambraccio e lo traina fino al gommone. Il figurante e il cane vengono poi issati a bordo. Il gommone torna a riva. L'esercizio termina in posizione di base.

#### Esecuzione

Salto in acqua sicuro  
Avanzamento diretto verso il figurante  
Recupero sicuro del figurante  
Ritorno diretto

#### Requisiti

Stile di nuoto tranquillo e regolare  
La motivazione deve rimanere costante  
Avanzamento diretto verso la direzione  
Il cane deve lavorare con grande determinazione e decisione  
Il cane deve essere indifferente nei riguardi delle persone

#### Comandi

Un comando vocale seguito in contemporanea da un breve cenno con la mano per il salto in acqua  
Un comando vocale per il recupero del figurante  
Un comando vocale per ritornare  
Un comando vocale per la consegna  
Un comando vocale per la posizione di base

#### Valutazione

Il figurante non viene recuperato  
L'esercizio viene interrotto = 0 punti sull'esercizio

Ogni giudice può avere un margine di valutazione leggermente diverso

### Recupero di due figuranti

35 / 35 / 30 punti

#### Svolgimento dell'esercizio

L'esercizio inizia in posizione di base. Due figuranti vengono portati al largo separatamente da 2 gommoni, a circa 30 metri di distanza da riva. Sul luogo il primo figurante si lascia cadere in acqua e simula panico con movimenti marcati. Il secondo gommone raggiunge l'altezza del primo gommone, mantenendo una distanza laterale di circa 20 metri da quest'ultimo. Appena la distanza viene raggiunta anche il secondo figurante si lascia cadere in acqua dal gommone. Il secondo figurante finge di essere privo di sensi e galleggia immobile sulla schiena con i piedi rivolti nella direzione del primo figurante. Entrambi i gommoni escono dall'area di lavoro. Il giudice dà il segnale al conduttore del cane per iniziare l'esercizio. Il conduttore dalla posizione di base dà un comando vocale al cane di andare in acqua e di nuotare verso il figurante che sta annegando, il figurante si attacca alla maniglia della pettorina del cane e si lascia trainare. Il cane trainando il primo figurante, raggiunge il secondo figurante privo di sensi e lo prende per l'avambraccio. Il cane traina i due figuranti a riva. Il conduttore può andare incontro al cane entrando in acqua per 3 – 5 passi. L'esercizio termina in posizione di base.

### **Esecuzione**

Entrata sicura in acqua  
Avanzamento diretto verso il primo figurante  
Avanzamento diretto verso il secondo figurante  
Ritorno diretto

### **Requisiti**

Stile di nuoto tranquillo e regolare  
La motivazione deve rimanere costante  
Avanzamento diretto verso la direzione  
Il cane deve lavorare con grande determinazione e decisione  
Il cane deve essere indifferente nei riguardi delle persone

### **Comandi**

Un comando vocale seguito in contemporanea da un breve cenno con la mano per indicare la direzione  
Un comando vocale per il recupero del primo figurante  
Un comando vocale seguito in contemporanea da un breve cenno con la mano per il cambio di direzione  
Un comando vocale per il recupero del secondo figurante  
Un comando vocale per ritornare  
Un comando vocale per la consegna  
Un comando vocale per la posizione di base

### **Valutazione**

Il primo figurante non viene recuperato  
L'esercizio viene interrotto = 0 punti sull'esercizio

Ogni giudice può avere un margine di valutazione leggermente diverso

## **Recupero di un figurante su un materassino**

**35 / 35 / 30 punti**

### **Svolgimento dell'esercizio**

L'esercizio inizia in posizione di base. A circa 30 metri dalla riva un figurante galleggia in posizione supina su un materassino lasciando pendere le braccia in acqua lateralmente, i piedi sono rivolti verso riva. Il giudice dà il segnale al conduttore del cane per iniziare l'esercizio. Il conduttore dalla posizione di base dà un comando vocale al cane di andare in acqua e di nuotare verso il figurante sul materassino. Arrivato sul posto il cane prende il figurante per l'avambraccio, è indifferente quale braccio afferra, il cane traina a riva il figurante che giace sdraiato sul materassino. Il conduttore può andare incontro al cane entrando in acqua per 3 – 5 passi. L'esercizio termina in posizione di base.

### **Esecuzione**

Entrata sicura in acqua  
Avanzamento diretto verso il figurante  
Recupero sicuro del figurante  
Ritorno diretto

### **Requisiti**

Stile di nuoto tranquillo e regolare  
La motivazione deve rimanere costante  
Avanzamento diretto verso la direzione  
Il cane deve lavorare con grande determinazione e decisione  
Il cane deve essere indifferente nei riguardi delle persone

### **Comandi**

Un comando vocale seguito in contemporanea da un breve cenno con la mano per indicare la direzione  
Un comando vocale per afferrare il braccio del figurante  
Un comando vocale per ritornare  
Un comando vocale per la consegna

Un comando vocale per la posizione di base

### **Valutazione**

Il figurante non viene recuperato

L'esercizio viene interrotto = 0 punti sull'esercizio

Ogni giudice può avere un margine di valutazione leggermente diverso

## **Recupero del canotto abbandonato**

**35 / 35 / 30 punti**

### **Svolgimento dell'esercizio**

L'esercizio inizia in posizione di base. Un gommone trascina un canotto senza passeggeri a circa 30 metri al largo dalla riva. Il canotto è provvisto di una lunga corda che galleggia sospesa nell'acqua con 2 – 3 nodi all'estremità. Il canotto viene abbandonato e il gommone si allontana ed esce dall'area di lavoro. Il giudice dà il segnale al conduttore del cane per iniziare l'esercizio. Il conduttore dalla posizione di base dà un comando vocale al cane di andare in acqua e di nuotare verso il canotto. Raggiunto il canotto, il cane in modo autonomo cerca la corda, la prende e traina il canotto a riva. Il conduttore può andare incontro al cane entrando in acqua per 3 – 5 passi. L'esercizio termina in posizione di base.

### **Esecuzione**

Entrata sicura in acqua

Avanzamento diretto verso il canotto

Presenza sicura della corda

Ritorno diretto

### **Requisiti**

Stile di nuoto tranquillo e regolare

La motivazione deve rimanere costante

Avanzamento diretto verso la direzione

Il cane deve lavorare con grande determinazione e decisione

Il cane deve essere indifferente nei riguardi delle persone

### **Comandi**

Un comando vocale seguito in contemporanea da un breve cenno con la mano per indicare la direzione

Un comando vocale per prendere la corda del canotto

Un comando vocale per ritornare

Un comando vocale per la consegna della corda

Un comando vocale per la posizione di base

### **Valutazione**

Il canotto non viene recuperato

L'esercizio viene interrotto = 0 punti sull'esercizio

Ogni giudice può avere un margine di valutazione leggermente diverso

## Classe CLA 4 Sezione C Esercizi di consegna

### Consegna del salvagente / recupero di un figurante

35 / 35 / 30 punti

#### Svolgimento dell'esercizio

L'esercizio inizia in posizione di base. Il conduttore insieme al suo cane e un figurante vengono portati con il gommone al largo a circa 40 metri dalla riva. Raggiunta la distanza il figurante si lascia cadere in acqua, il gommone prosegue per altri 20 metri per poi fermarsi. Il conduttore getta il salvagente in acqua in direzione verso il figurante. Il figurante che è nella posizione in piedi nell'acqua, finge di annegare ma senza chiamare il cane a sé. Quando il conducente del gommone è pronto, il giudice dà il segnale al conduttore del cane per iniziare l'esercizio. Il conduttore dà un comando vocale al cane di saltare in acqua, nuota verso il salvagente e lo afferra prendendolo per la corda oppure per il riporto/bringsel e lo porta al figurante. Appena il cane raggiunge il figurante, egli si aggrappa al salvagente e si lascia trainare dal cane verso il gommone. Il figurante e il cane vengono issati a bordo e il gommone torna a riva. L'esercizio termina in posizione di base.

#### Esecuzione

Salto sicuro in acqua  
Avanzata diretta verso il salvagente  
Presca sicura del salvagente  
Avanzamento diretto verso il figurante  
Ritorno diretto

#### Requisiti

Stile di nuoto tranquillo e regolare  
La motivazione deve rimanere costante  
Avanzamento diretto verso la direzione  
Il cane deve lavorare con grande determinazione e decisione  
Il cane deve essere indifferente nei riguardi delle persone

#### Comandi

Un comando vocale seguito in contemporanea da un breve cenno con la mano per il salto in acqua  
Un comando vocale seguito in contemporanea da un breve cenno con la mano per l'invio verso il salvagente  
Un comando vocale per la presa del salvagente  
Un comando vocale seguito in contemporanea da un breve cenno con la mano per l'invio verso il figurante  
Un comando vocale per ritornare  
Un comando vocale per la consegna  
Un comando vocale per la posizione di base

#### Valutazione

Il salvagente non viene recuperato  
Il figurante non viene recuperato  
L'esercizio viene interrotto = 0 punti sull'esercizio

Il cane addenta il salvagente e non prende la corda o il riporto = sufficiente

Ogni giudice può avere un margine di valutazione leggermente diverso

### Consegna della corda nautica

35 / 35 / 30 punti

#### Svolgimento dell'esercizio

L'esercizio inizia in posizione di base. Il gommone si allontana e si ferma a circa 30 metri da riva. A riva si trova un rullo di corda nautica avvolta lunga 30 metri con 2 – 3 nodi all'estremità. Il giudice dà il segnale al conduttore del cane per iniziare l'esercizio. Il conduttore dà un comando vocale al cane di prendere l'estremità della corda e di andare in acqua e nuotare verso il gommone fermo. Arrivato al gommone l'assistente recupera l'estremità della corda e issa il cane a bordo. Da riva tramite il rullo

della corda nautica il gommone viene trainato a riva dalla corda. Il cane scende dal gommone. L'esercizio termina in posizione di base.

### **Esecuzione**

Presenza sicura della corda  
Entrata sicura in acqua  
Avanzamento diretto verso il gommone

### **Requisiti**

Stile di nuoto tranquillo e regolare  
La motivazione deve rimanere costante  
Avanzamento diretto verso la direzione  
Il cane deve lavorare con grande determinazione e decisione  
Il cane deve essere indifferente nei riguardi delle persone

### **Comandi**

Un comando vocale per la presa della corda  
Un comando vocale seguito in contemporanea da un breve cenno con la mano per indicare la direzione  
Un comando vocale per la consegna  
Un comando vocale per la posizione di base

### **Valutazione**

Il gommone non viene recuperato  
L'esercizio viene interrotto = 0 punti sull'esercizio

Ogni giudice può avere un margine di valutazione leggermente diverso

## **Consegna del canotto**

**35 / 35 / 30 punti**

### **Svolgimento dell'esercizio**

L'esercizio inizia in posizione di base. Un figurante viene portato al largo con il gommone a circa 40 metri da riva. Il figurante si lascia cadere in acqua, il gommone si allontana dall'area di lavoro. Il figurante nella posizione in piedi nell'acqua, simula di annegare ma senza chiamare il cane a sé. A riva si trova un canotto, al quale è attaccata una lunga corda con 2 – 3 nodi all'estremità. Il giudice dà il segnale al conduttore del cane per iniziare l'esercizio. Il conduttore dà un comando vocale al cane di prendere l'estremità della corda del canotto e di andare in acqua e nuotare verso il figurante. Il cane deve avvicinarsi il più possibile al figurante in modo tale che quest'ultimo riesce ad afferrare il canotto e salirci. Non appena il figurante è salito sul canotto, il cane torna a riva trainando il canotto. Il conduttore può andare incontro al cane entrando in acqua per 3 – 5 passi. L'esercizio termina in posizione di base.

### **Esecuzione**

Entrata sicura in acqua  
Presenza sicura della corda  
Avanzamento diretto verso il figurante  
Ritorno diretto

### **Requisiti**

Stile di nuoto tranquillo e regolare  
La motivazione deve rimanere costante  
Avanzamento diretto verso la direzione  
Il cane deve lavorare con grande determinazione e decisione  
Il cane deve essere indifferente nei riguardi delle persone

### **Comandi**

Un comando vocale per la presa della corda del canotto

Un comando vocale seguito in contemporanea da un breve cenno con la mano per indicare la direzione

Un comando vocale per ritornare

Un comando vocale per la consegna

Un comando vocale per la posizione di base

### **Valutazione**

Il figurante non viene recuperato

L'esercizio viene interrotto = 0 punti sull'esercizio

Ogni giudice può avere un margine di valutazione leggermente diverso

## **Consegna della corda nautica da gommone a gommone**

**35 / 35 / 30 punti**

### **Svolgimento dell'esercizio**

L'esercizio inizia in posizione di base. Il conduttore insieme al suo cane vengono portati al largo con il gommone a circa 50 metri dalla riva. Allo stesso tempo un secondo gommone si posiziona ad una distanza laterale di circa 20 metri dal primo gommone. Entrambi i due gommoni si fermano. Sul primo gommone con a bordo il conduttore c'è un rullo di corda nautica avvolta lunga almeno 30 metri con 2 – 3 nodi all'estremità. Quando il conducente del gommone è pronto, il giudice dà il segnale al conduttore del cane per iniziare l'esercizio. Il conduttore dà un comando vocale al cane di saltare in acqua, il conduttore consegna al cane in bocca l'estremità della corda. Il cane prende la corda e nuota subito verso il secondo gommone dove consegna l'estremità della corda al conducente del gommone. Dopo la consegna il cane ritorna al primo gommone dal suo conduttore e viene issato a bordo. Il gommone con a bordo il conduttore e il suo cane torna a riva trainando il secondo gommone tramite la corda. L'esercizio termina in posizione di base.

### **Esecuzione**

Salto in acqua sicuro

Presenza sicura della corda

Avanzamento diretto verso il gommone

Consegna corretta della corda

Ritorno diretto

### **Requisiti**

Stile di nuoto tranquillo e regolare

La motivazione deve rimanere costante

Avanzamento diretto verso la direzione

Il cane deve lavorare con grande determinazione e decisione

Il cane deve essere indifferente nei riguardi delle persone

### **Comandi**

Un comando vocale seguito in contemporanea da un breve cenno con la mano per il salto in acqua

Un comando vocale per la presa della corda

Un comando vocale per la consegna

Un comando vocale per ritornare

Un comando vocale per la posizione di base

### **Valutazione**

La corda non viene recuperata

La corda non viene consegnata

L'esercizio viene interrotto = 0 punti sull'esercizio

Il cane non ritorna al gommone del conduttore = sufficiente

Ogni giudice può avere un margine di valutazione leggermente diverso



### **Lista di controllo per il conduttore**

Ho tutto ciò che mi serve per andare al concorso ?

- Libretto di lavoro
- tessera di socio di una sezione SCS – munita di etichetta dell'anno corrente in corso
- tessera di socio di una sezione SCS – munita di etichetta dell'anno corrente in corso del proprietario del cane, nel caso non fosse lui a condurre il cane in gara.
  
- Imbragatura per lavorare in acqua
- Collare
- Guinzaglio
- Eventuale fischietto
- Soldi per pagare la tassa d'iscrizione
- Acqua e cibo per il cane
- Sacchetti per raccogliere escrementi